



*Worldwide Leader in
Steaming Equipment Since 1940*

**Esteam[®] and J-Series
OWNER'S MANUAL**

**PRINTED IN THE USA
FORM #5500 - REVISION 8**

Congratulations and Thank You!

Thank you for purchasing your Jiffy® Steamer from the world's leading manufacturer of steaming equipment since 1940. We strive to engineer and manufacture the very best steamer available backed by superior customer service.



With proper maintenance and cleaning, your Jiffy® Steamer will last through years of demanding use. Thank you again and we sincerely appreciate your business.

*Warmest regards,
Jiffy® Steamer Company, LLC
Made in the USA Since 1940*

Table of Contents

Safety Instructions	3
How to Steam.....	4
Esteam® Hand Held Steamer	5-8
Jiffy Steamer Accessories	9
Model J-1 & J-2 Jiffy® Steamers	10-15
Model J-2000 Jiffy® Steamer	16-21
Model J-4000 Jiffy® Steamer	22-27
Model J-1, J-2 & J-2000 Jiffy® Steamers	
Cleaning Instructions.....	28
Model J-4000 Jiffy® Steamer Cleaning Instructions.....	29
Jiffy® Steamer Maintenance.....	30
More Jiffy® Steamer Accessories.....	31
Jiffy® Steamer Steam Head Configurations	32-33
Jiffy® Steamer Cord Plug Configurations.....	33
Troubleshooting	34-35
Jiffy® Matrix Charts	36-39
Product Specifications	40
Jiffy® Steamer Warranty & Return Policy	41
Jiffy® Steamer Contact Information.....	42

Important Jiffy® Steamer Safety Instructions

When using your Jiffy® Steamer, basic precautions should always be followed, including the following:

1. **WARNING!** Read all instructions prior to usage.
2. To reduce the risk of contact with hot water emitting from steam vents, check appliance before each use by holding it away from body and operating.
3. Use appliance only for its intended use. Steam only in an up and down vertical motion. Never use steamer in a horizontal position or tilt into a backward position, this may result in water discharge.
4. To avoid the risk of electric shock, do not immerse the appliance in water or other liquids.
5. Never tug cord to disconnect from outlet; instead grasp plug and pull to disconnect.
6. Do not allow cord to touch hot surfaces. Let appliance cool completely before storing.
7. Always disconnect appliance from electrical outlet when filling with water, emptying, and when not in use.
8. Do not operate appliance with a damaged cord, or if the appliance has been dropped or damaged. To reduce the risk of electric shock, do not disassemble or attempt to repair the appliance, take it to a qualified service person or return to the Jiffy® Steamer factory for examination and repair. Incorrect reassembly or repair could cause a risk of fire, electric shock or injury to persons when the appliance is used.
9. Close supervision is necessary for any appliance being used near children. Do not leave appliance unattended while connected to power source.
10. Burns could occur from touching hot parts, hot water or steam. Use care when you empty a steam appliance as there may be hot water in the reservoir.
11. Indoor use only.
12. Never attempt to steam clothing while on body.
13. Never use an extension cord.

SAVE THESE INSTRUCTIONS



**RISK OF
ELECTRIC
SHOCK**



**RISK OF
BURNS**



How to Steam

As your dry cleaner knows, steam is the gentlest, safest, most efficient method to remove wrinkles. Not only is steaming five times faster than ironing, it is guaranteed not to scorch even the most delicate materials and fabrics. Our steamers will remove wrinkles from clothing, drapery, tablecloths...virtually any fabric. Use the following information to help guide you to more proficient steaming.

Some articles can be steamed better from the underside. This allows the steam to relax the fibers of the material, thus removing the wrinkles.



When steaming, touch material lightly with steam head and wrinkles will vanish instantly. The combination of the warm, moist steam and the steam head is important for a smooth finish.



Always steam with the hose in an upright position so any condensation is free to flow back into the steamer. If steaming in a low position near floor, frequently extend hose up and out to keep hose clear of condensation.



Pants may be easily steamed by hanging them by the cuff. You may also use your Jiffy Steamboard to serve as a vertical pressing board to steam your garments.

Jiffy® Steamers are great for removing “closet crunch,” and they eliminate most trips to the drycleaner. Convenient hanger/hook mechanism holds both clothes and steam head securely.



Esteam® Features and Directions

Features

- 3 times more powerful than any other hand-held steamer on the market
- Largest water reservoir available
- Wide mouth, easy-to-fill water tank
- 600-watt heating element; automatic safety shut-off temporarily cuts unit off when it runs dry
- Uses plain tap or distilled water (no additives required)
- Comfortable, easy-to-grip handle
- Special outer housing for cool-to-the-touch operation
- No internal water lines or pumps to become clogged by hard water
- 9-foot power cord for more manageable handling
- Fits neatly inside attaché or suitcase
- Available with a multiple plug converter for world travel

Includes:



Directions for Use

1. Make sure your Esteam® is unplugged before filling.
2. Check to make sure the factory-installed red o-ring is secure inside the water tank before operating steamer (figure #1).
3. Fill with tap or distilled water to the full mark on the outside of the steamer. **Never overfill.** Never use water left overnight in steamer. Stale water causes foaming action and can create water droplets.
4. After filling, place steam cap on steamer and twist firmly until cap arrows align with arrows on the tank (figure #2). Make sure it is secure before operating unit.
5. Plug your Esteam® into proper voltage outlet. Steamer will start heating within 15 seconds, providing live steam from cold water within 2 minutes.
6. Always steam with a vertical up and down motion (figure #3). **Do not tilt unit forward or backward.**
7. Avoid allowing steamer to run dry of water.
8. Refer to page 8 for complete cleaning instructions.

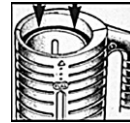


Figure 1

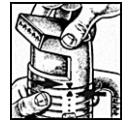


Figure 2

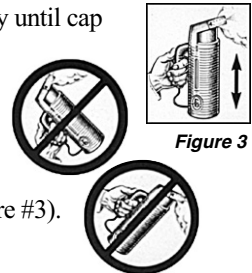
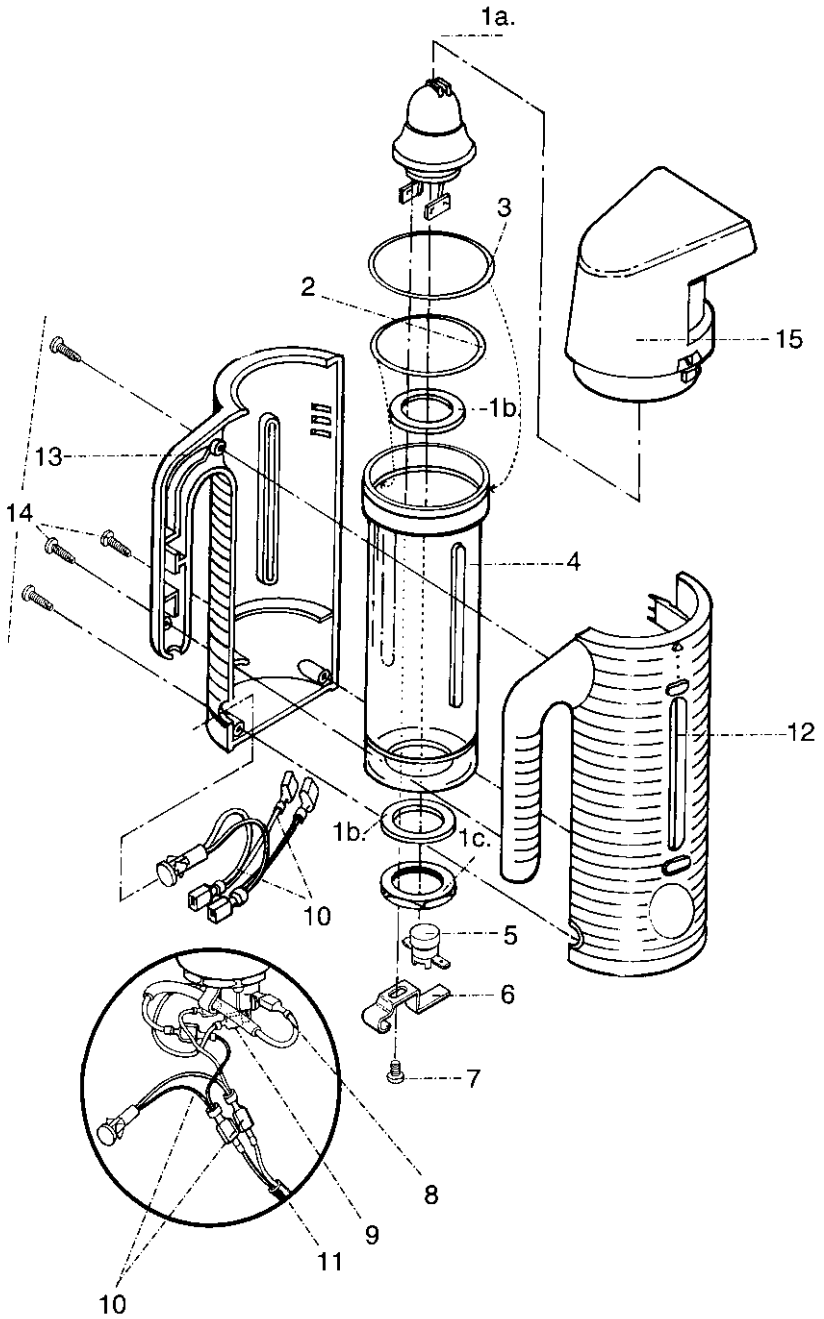


Figure 3

WARNING: Never operate without water. Unplug after each use.

Esteam® Parts Diagram



Esteam® Parts Diagram Key

Should you ever need replacement parts for your Jiffy® Steamer, you may purchase them separately. Use this handy diagram and parts list to identify any part you may need. Please include model and serial number when ordering.

ESTEAM®

Jiffy Steamer			List Price
Key#	Part #	Part Description	
1	0653	Esteam 120 Volt 600 Watt Heater with Gaskets and Nut	\$ 17.00
	0655	Esteam 230 Volt 625 Watt Heater with Gaskets and Nut	\$ 17.00
1a.		Esteam Heater (Sold with Item #0653 or #0655 as a Kit)	
1b.		Gasket for Esteam Heater (Sold with Item #0653 or #0655 as a Kit)	
1c.		Nut for Esteam Heater (Sold with Item #0653 or #0655 as a Kit)	
2	0661	Red Inside O-Ring	\$ 1.50
3	0662	Black Outside O-Ring	\$ 1.50
4	0669	Esteam Water Tank	\$ 24.00
5	0640	Esteam 36 T-L263 Thermostat	\$ 6.75
6	0643	Fusible Link Clamp	\$ 1.50
7	0644	Fusible Link Clamp Screw	\$ 0.50
8	0641	Fusible Link Wire with Insulated Lug (Orange)	\$ 2.50
9	0681	Red Wire with Insulated Lugs	\$ 1.50
10	0645	Pilot Light with Wiring Harness for 120 Volt Electrical Systems	\$ 7.00
	0646	Pilot Light with Wiring Harness for 230 Volt Electrical Systems	\$ 7.00
11	0647	Cord set (18/2 gauge)	\$ 7.00
12	0665	Right Case Half	\$ 14.00
13	0666	Left Case Half	\$ 14.00
14	0667	Four (4) Screws for Esteam Outer Case Halves	\$ 1.00
15	0663	Complete Steam Cap with Face Plate	\$ 20.00

ACCESSORIES

0619	Voltage Converter for Travel	\$ 19.00
0898	Liquid Cleaner - 3 Ten (10) Ounce Bottles per Package*	\$ 15.00

*Not Available for Export.

ESTEAM Steam Caps with Face Plates and Case Halves are Available in Black or Pink.
Please specify color when ordering.
If you don't see the part you need, please contact us.

Esteam® Cleaning Instructions

Once you begin to see calcium scale collect in the bottom of your ESTEAM® hand steamer, it is time to use the Jiffy® Steamer Liquid Cleaner. Please follow these instructions:

1. Pour 4 ounces of water in your ESTEAM® hand steamer.
2. Plug in the unit and bring to full steam.
3. Unplug the unit and allow to cool for 2 minutes.
4. Pour out all water.
5. Pour in 5 ounces (1/2 bottle) of the Jiffy® Steamer Liquid Cleaner.
6. **DO NOT STEAM THE UNIT WITH THE LIQUID CLEANER.**
7. Leave the liquid cleaner in the unit for 3 hours.
8. Pour out the liquid cleaner solution.
9. Scrub with a stiff bristled brush to remove excess sediment as necessary.
10. Flush the unit 3 times with fresh water.
11. Resume steaming as normal.



Jiffy® Steamer Accessories

Jiffy Travel Case

ITEM # 0890

Now you can take your Jiffy Steamer everywhere you go with our innovative Jiffy Steamer Travel Case. This case can be used with any model Jiffy Steamer and is ideal for transporting your steamer to trade shows, work sites, trunk shows, conferences and conventions. Never be without your Jiffy Steamer again! The Jiffy Steamer Travel Case is constructed with the finest materials to insure the protection of your steamer. External Dimensions: 25" x 17" x 11"



- Push-button retractable handle with comfort-grip
- Molded protective corners
- Heavy-duty, dual zippers with 1" pull tabs
- Premium twin in-line skate wheels.
- Large interior pocket for storing steam head and hose attachment
- Reinforced, interior adjustable straps to secure your Jiffy Steamer

Jiffy Steamer Professional Garment Hanger

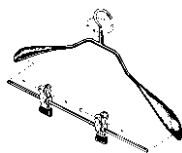
ITEM # 0897



This unique Professional Garment Hanger design works in concert with your Jiffy® Steamer to prevent unsightly hanger marks and to facilitate the steaming process. They are ideal for retail showrooms, trade shows, traveling sales people, and residences. These high quality hangers will last you a lifetime.

Jiffy® Steamer Professional Garment Hangers are loaded with features including:

- Solid metal chrome construction
- Formed shoulders to prevent hanger marks
- Non Slip, adjustable, coated clips for pants and skirts
- 360 degree swivel hook
- Removable pants bar



Jiffy Steamer Magik Brush

ITEM # 1042

Jiffy Steamer Magik Brush quickly and effectively removes lint, fuzz, dust, dandruff and pet hair from clothing, bedding and upholstery. A comfort-grip handle and double-sided surface ensures longer brush life, twice the pick-up capacity of one-sided brushes, plus convenient left or right hand use. Keep your clothing and upholstery looking their best with this handy brush.



Jiffy Steamer Steam Spray

Gently fragrant and natural, Jiffy® Steamer's new, scented Jiffy® Steam

Spray leaves your clothes and fabrics smelling fresh and clean. The Jiffy® Steam Spray is offered to you in three delightful fragrances, each made with high quality essential oils for a long lasting refreshing scent. The Jiffy® Ocean Breeze scent (item #1054) captures the essence of a perfect day by the sea in a bottle. Jiffy® Lavender Steam Spray (item #1052) brings the freshness of Provence into your home, or try the Jiffy® Tickled Pink Steam Spray (item #1036) for the fresh scent of springtime. 32 ounce refill bottles are available for all scents.

Jiffy Steamer Professional Lint Roller

ITEM # 1045

Our Professional Grade Lint Roller features a reusable comfort-grip handle and Super Tac2 Professional Strength Adhesive lint strips. The Zip Strip technology enables quick and easy sheet removal with no waste. The roll is 4 inches wide and 30 feet long. 1 handle and 1 roll per order. 3 part roll refills are available. Great for home, office or travel!

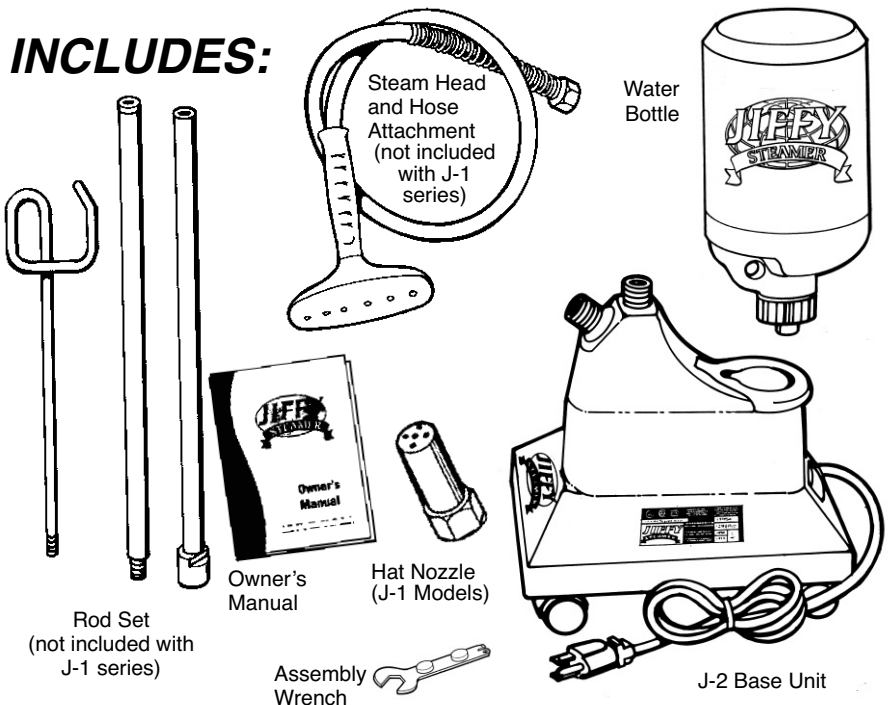


Jiffy® J-1 and J-2 Model Steamer

FEATURES

- Cast aluminum housing for durability (Models J-1 and J-2)
- Lightweight, flexible hose - Models J-2 (J-1 series utilizes a brass hat nozzle)
- Shatterproof water bottle
- Safety wiring feature temporarily turns the unit off if it accidentally runs dry
- Comfortable, easy-to-grip handle
- Removes wrinkles up to five times faster than conventional ironing
- Easy-roll casters for mobility (casters not included with J-1 series)
- Numerous steam head attachments available
- 120 volt or 230 volt units available
- Backed by Jiffy®'s renowned customer service--*should your steamer need repair, send it to us and we will repair and ship the unit within 24 hours from its arrival to our plant*

INCLUDES:



Jiffy® J-1 and J-2 Model Steamer Directions

1. For J-2 models, attach hose firmly with included assembly wrench, which is magnetized and located on the bottom of the unit (figure #1). Assemble and attach hose hanger rod set. For J-1 models, the brass hat nozzle should already be attached. There is no rod set or hose attachment for J-1 models. Every Jiffy® Steamer has been factory tested and it is not uncommon for small amounts of water to be in the unit.



Figure 1

2. Invert bottle of fresh tap or distilled water, plug into proper voltage outlet, turn switch to lighted ON position and you will have steam within minutes. Never use your foot to turn steamer on/off. Never substitute the Jiffy® Steamer water bottle.



Figure 2

3. For easy operation, mount optional Jiffy® Steamboard to door or wall to hold clothing while steaming (figure #2). For hanging garments without optional Jiffy® Steamboard, simply install an eye screw or nail to inside of a doorway or directly onto a wall or you may use steamer's rod set as shown in figure 3. Touch material lightly with steaming head and wrinkles will vanish instantly. The combined touch of the steaming head and the direct steam is very important. Some articles can be steamed better from the underneath side. Speed and efficiency is accomplished with a little practice. Always steam with hose in an upright position, so any condensation is free to flow back into steamer. If steaming in a low position near floor, extend hose up and out frequently to keep clear of condensation. **DO NOT ALLOW STEAMER TO RUN DRY.**



Figure 3

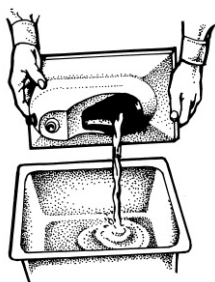


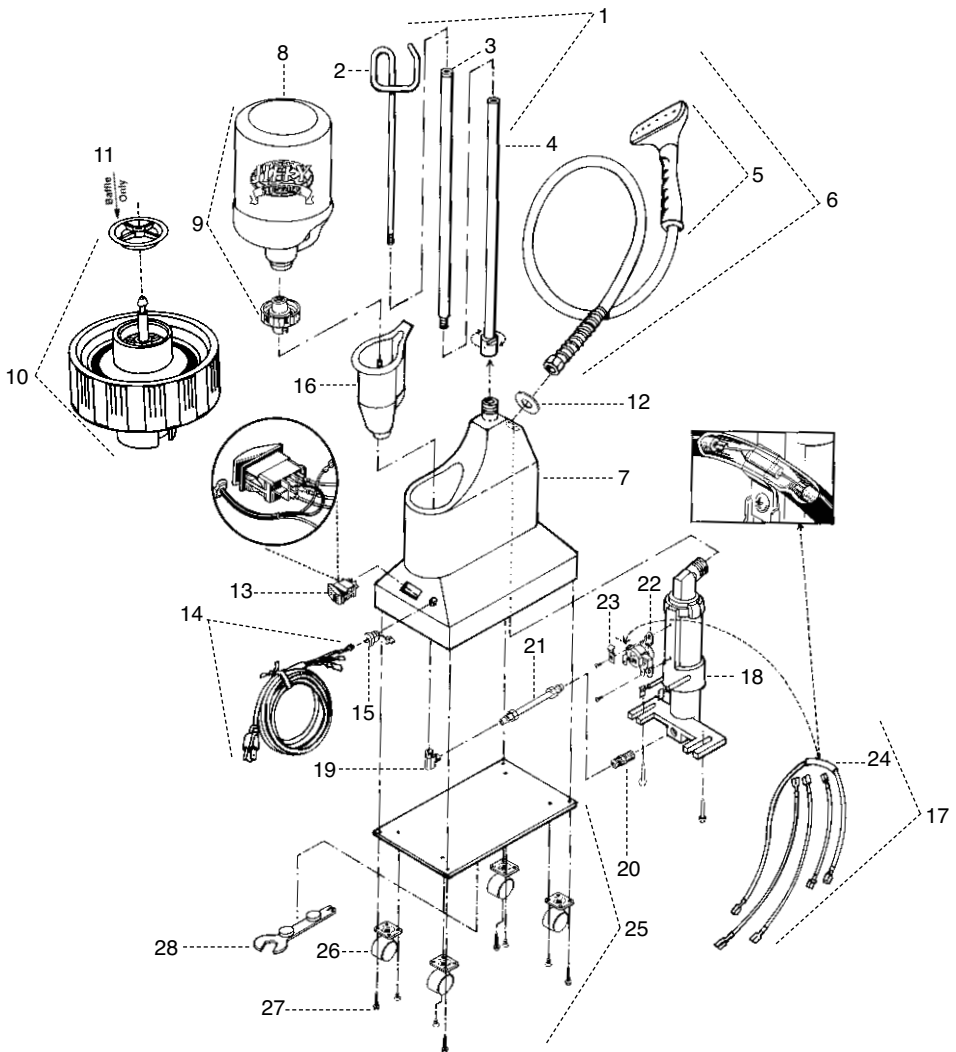
Figure 4

4. Hang steam head in an upright position in the hose hanger section when not in use and turn switch to OFF (figure #3).
5. Periodically, pour old water out of steamer to avoid sediment buildup and maintain proper water level (figure #4). Remove hard water deposits with Jiffy® Liquid Cleaner. See page 28 for complete cleaning instructions.

NOTE: No two water supplies have the same mineral content. If your steamer begins to cut on and off during normal use, the thermostat is indicating the heating unit needs the sediment cleaned out.

WARNING: Never operate without water. Unplug after each use.

Jiffy® J-1 and J-2 Parts Diagram



Should you ever need replacement parts for your Jiffy® Steamer, you may purchase them separately. Use this handy diagram and parts list to identify any part you may need. Please include model and serial number when ordering.

Jiffy Steamer

Key#	Part #	Part Description	List Price
1	1030	Rod Set and Nut Complete with Metal Studs	\$ 25.50
	0031	Hose Hanger Rod Set with Adapter Complete	\$ 25.50
	0031A	Hose Hanger Rod Set without Adapter Complete	\$ 21.50
	0041	Base Adapter with Thumb Screw (for Old Style Rods Sets)	\$ 4.00
2	0035	Hook Section of Rod Set	\$ 6.50

Jiffy® J-1 and J-2 Parts Diagram Key

Key#	Jiffy Steamer Part #	Part Description	List Price
3	0036	Middle Section of Rod Set	\$ 7.50
4	1033	Bottom Section of Rod Set (with Nut Attached)	\$ 13.50
	0037	Bottom Section of Rod Set (without Nut)	\$ 7.50
	0043	Metal Threaded Cap Screw for Rod Set	\$ 1.50
	0039	Metal Threaded Stud for Rod Sections	\$ 1.50
5	0253	Plastic Steam Head/Handle Replacement Kit	\$ 22.00
6	0251	Plastic Head/Handle Hose Attachment Complete	\$ 50.00
	0280	Hose Per Foot (Black in Color)	\$ 3.00
7	0002	Painted Die Cast Aluminum Housing	\$ 51.50
	0023	Plastic Water Bottle "A" with Cap	\$ 6.50
	0027	Replacement Cap for Water Bottle "A"	\$ 0.75
8	0026A	Plastic Water Bottle "B" without Check Valve Cap	\$ 5.75
9	0025	Plastic Water Bottle "B" with Check Valve Cap	\$ 9.50
10	0027A	Replacement Check Valve Cap for Water Bottle "B"	\$ 3.75
11	0027B	Replacement Check Valve Cap Baffle Only	\$ 0.25
12	0004	Round Beauty Ring	\$ 0.75
	0122	Toggle Switch (3 Pieces)	\$ 7.50
	0127	Red Neon Pilot Light with Lock Ring 120 Volt	\$ 4.00
	0128	Red Neon Pilot Light with Lock Ring 230 Volt	\$ 4.00
13	1125	Green Lighted Contura Rocker Switch 120 Volt	\$ 9.00
	1126	Green Lighted Contura Rocker Switch 230 Volt	\$ 9.00
14	0132	Cord Set (16/3 gauge) with Strain Relief	\$ 9.50
15	0146B	Cord Strain Relief	\$ 1.50
16	0028	Water Cup with 90 Degree Brass Fitting	\$ 18.00
	0147	Internal Wire Set for Models with Front Red Light	\$ 9.00
17	0148	Internal Wire Set for Models with Green Contura Rocker Switch	\$ 9.00
	0596	Heating Unit Kit (wiring included) for Models with Front Red Light - 120 Volt Cord Set and 4" Water Line	\$ 81.50
	0177A	Heating Unit Kit (wiring included) for Models with Front Red Light - 230 Volt Cord Set and 4" Water Line	\$ 81.50
	0597	Heating Unit Kit (wiring included) for Models with Green Lighted Rocker Switch - 120 Volt Cord Set and 4" Water Line	\$ 81.50
	0597A	Heating Unit Kit (wiring included) for Models with Green Lighted Rocker Switch - 230 Volt Cord Set and 4" Water Line	\$ 81.50
18	0161A	Heating Unit Assembly (no wiring included) - 120 Volt and 4" Water Line	\$ 62.50
	0162A	Heating Unit Assembly (no wiring included) - 230 Volt and 4" Water Line	\$ 62.50
19	0030	Brass 90 Degree Elbow Joint	\$ 2.50
20	1130	3/8" x 1/4" Straight Brass Fitting for Heating Element Housing	\$ 2.50
21	0591	Copper Tube (4" length) with Nuts and Compression Rings	\$ 4.00
	1191	Copper Tube (4 1/2" length) with Nuts and Compression Rings	\$ 4.00
	0187	Copper Tube (5" length) with Nuts and Compression Rings	\$ 4.00
22	0160	L-290 Thermostat	\$ 8.00
23	0195	Fusible Link Clamp	\$ 1.50
24	0151	Fusible Link Wire with Insulated Lug and Clamp	\$ 3.00
25	0009	Bottom Plate with Casters	\$ 13.50
26	0011	Bottom Plate Casters (Set of 4)	\$ 6.50
27	0010	Screws for Bottom Plate (4 Screws Total)	\$ 0.75
ACCESSORIES			
28	1026	"I" Kit - 5.5' Hose with Four Attachments	
	1050	Jiffy Steamer Assembly Wrench	\$ 4.00
	0274	Brass Hat Nozzle Attachment	\$ 13.00
	0254	Metal Head/Wood Handle Hose Attachment Complete	\$ 70.00
	0256	Metal Head / Wood Handle Only	\$ 37.50
	0269	Replacement Wooden Handle (for Metal Steam Heads)	\$ 7.00
	0262	Wig Hose Attachment	\$ 58.00
	1062	Steam Cleaning "B" Brush Hose Attachment	\$ 60.00
	1063	Brush Only for the "B" Hose Attachment	\$ 8.00
	0899	Liquid Cleaner - 3 Ten (10) Ounce Bottles per Package*	\$ 15.00
		*Not Available for Export.	

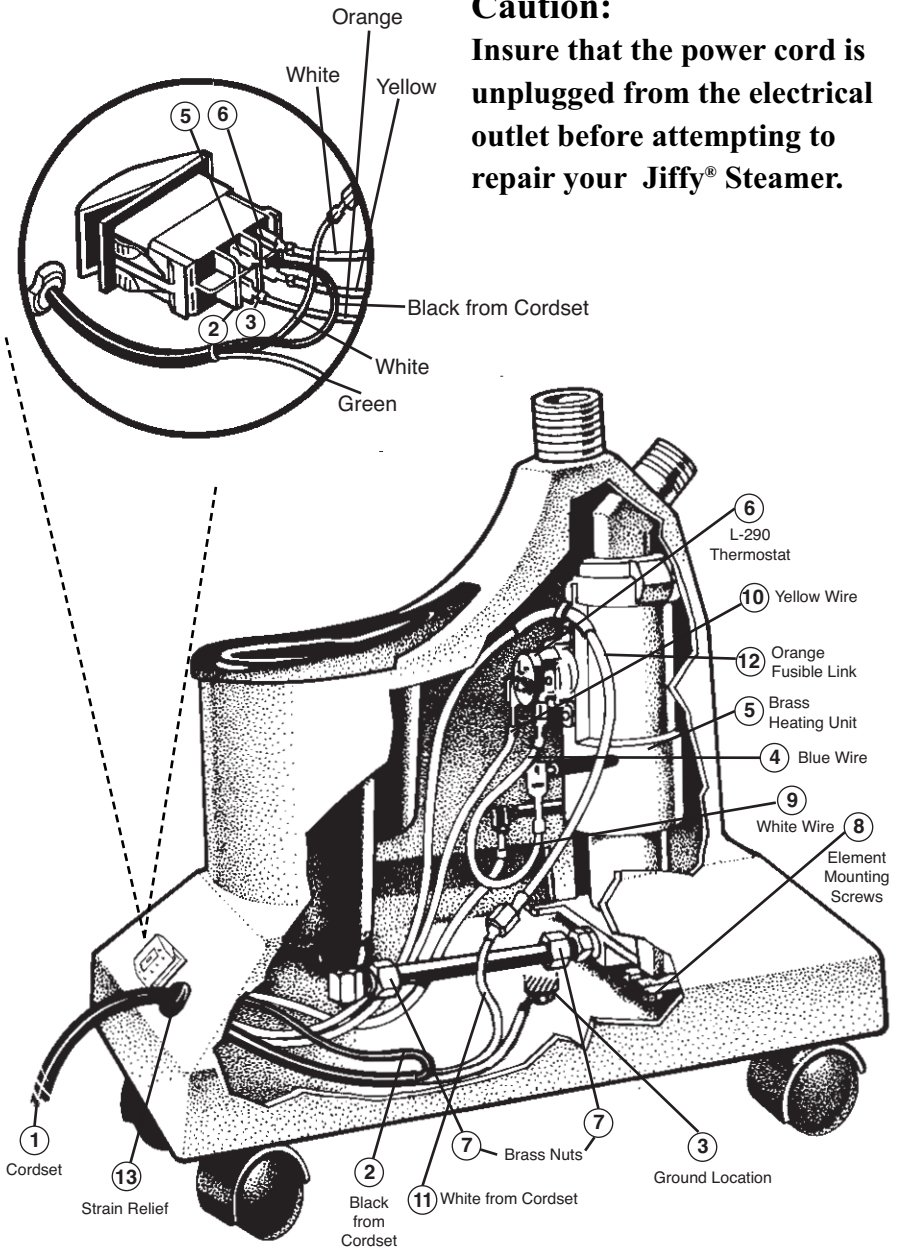
J-1/J-2/J-200

If you don't see the part you need, please contact us.

Jiffy® J-1 and J-2 Wiring Diagram

Caution:

Insure that the power cord is unplugged from the electrical outlet before attempting to repair your Jiffy® Steamer.



Jiffy® J-1 and J-2 Wiring Instructions

Before attempting any repair on a Jiffy Steamer product, make sure that it is unplugged from the outlet. If you have any questions, please contact our repair department at 1-800-525-4339 between 7:30 AM - 4:00 PM Central Standard Time.

Please note switch terminal 2, 3, 5 and 6 indicated on the enlarged switch diagram are marked on the actual switch. Jiffy® Steamers manufactured before May 2000 are not marked with the terminal switch numbers. Numbers in parenthesis refer to the drawing on on the right.

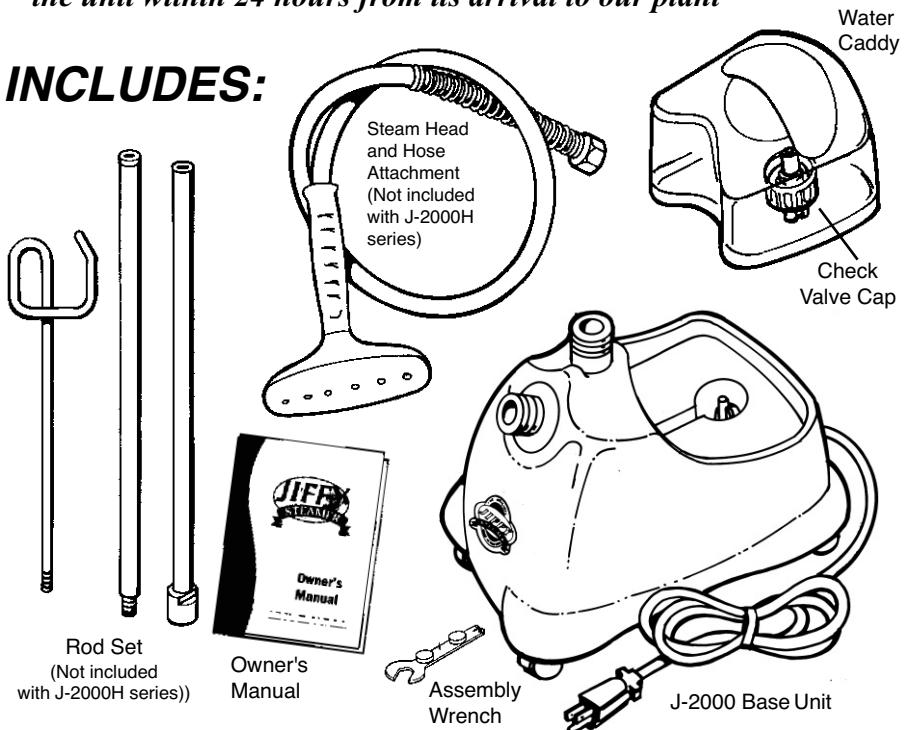
1. Insert cord set (1) into housing and connect black positive wire (2) from cord set to terminal number 5 on the switch.
2. Secure with grounding screw ground wire from cord set to the ground location on the housing (3).
3. Connect blue wire (4) from the right side of brass heating element (5) to right side of the L-290 thermostat (6).
4. Insert brass heating element unit into housing. Hand tighten the brass nuts (7) on the water line to the element and to the 90 degree fitting from the cup. Tighten 2 mounting screws (8) at the base of heating element. Now, use a 5/8" wrench to securely tighten the brass nuts on the water line to the element and to the 90 degree fitting from the water cup. Heating unit may be loosened and adjusted for a better fit if necessary.
5. Connect white wire (9) from the left side of the heater unit to terminal number 6 on switch.
6. Connect yellow wire (10) from the left side of the thermostat to terminal number 3 on the switch.
7. Connect white neutral wire (11) from cord set bundle to orange fusible link with plastic connector (12).
8. Connect other end of orange fusible link to terminal number 2 on the switch.
9. Set steamer upright and place black plastic strain relief (13) approximately 4 1/2" from end of cord set and insert into housing using pliers.
10. Secure bottom plate with four screws.
11. To avoid leakage, be sure to tighten hose (or hat nozzle) with wrench before using steamer.

Jiffy® J-2000 Model Steamer

FEATURES

- Polymer outer housing unit for durability
- Lightweight, flexible hose
- Shatterproof water caddy
- Safety wiring feature temporarily turns the unit off should it accidentally run dry
- Comfortable, easy-to-grip handle
- Removes wrinkles up to five times faster than conventional ironing
- Easy-roll casters for mobility
- Numerous steam head attachments available
- 120 volt or 230 volt units available
- Backed by Jiffy®'s renowned Customer Service--*should your steamer need repair, send it to us and we will repair and ship the unit within 24 hours from its arrival to our plant*

INCLUDES:



Jiffy® J-2000 Directions

1. Attach hose firmly with included assembly wrench, which is magnetized and located on the bottom of the unit. Assemble and attach hose hanger rod set. Every Jiffy® Steamer has been factory tested and it is not uncommon for small amounts of water to be in the unit.



Figure 1

2. Invert water caddy filled with distilled or tap water, plug into proper voltage outlet, turn switch to lighted ON position and you will have steam within minutes. Never substitute the Jiffy® Steamer water caddy.
3. For easy operation, mount optional Jiffy® Steamboard to door or wall to hold clothing while steaming (figure #2). For hanging garments without optional Jiffy® Steamboard, simply install an eye screw or nail to inside of a doorway or directly onto a wall or you may use your steamer's rod set as shown in figure 3. Touch material lightly with steaming head and wrinkles will vanish instantly. The combined touch of the steaming head and the direct steam is very important. Some articles can be steamed better from the underneath side. Speed and efficiency is accomplished with a little practice. Always steam with hose in an upright position, so any condensation is free to flow back into steamer. If steaming in a low position near floor, straighten hose up and out frequently to keep clear of condensation. **DO NOT ALLOW STEAMER TO RUN DRY.**



Figure 2

4. Hang steam head in an upright position in the hose hanger section when not in use and turn switch to OFF (figure #3).
5. Periodically, pour old water out of steamer to avoid sediment buildup and maintain proper water level (figure #4). Remove hard water deposits with Jiffy® Liquid

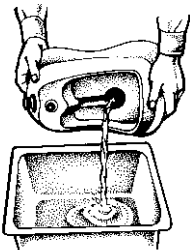


Figure 4

Cleaner. Wipe water cup out with a hand towel. See page 28 for complete cleaning instructions.

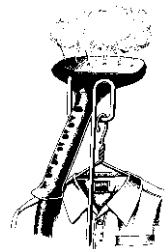
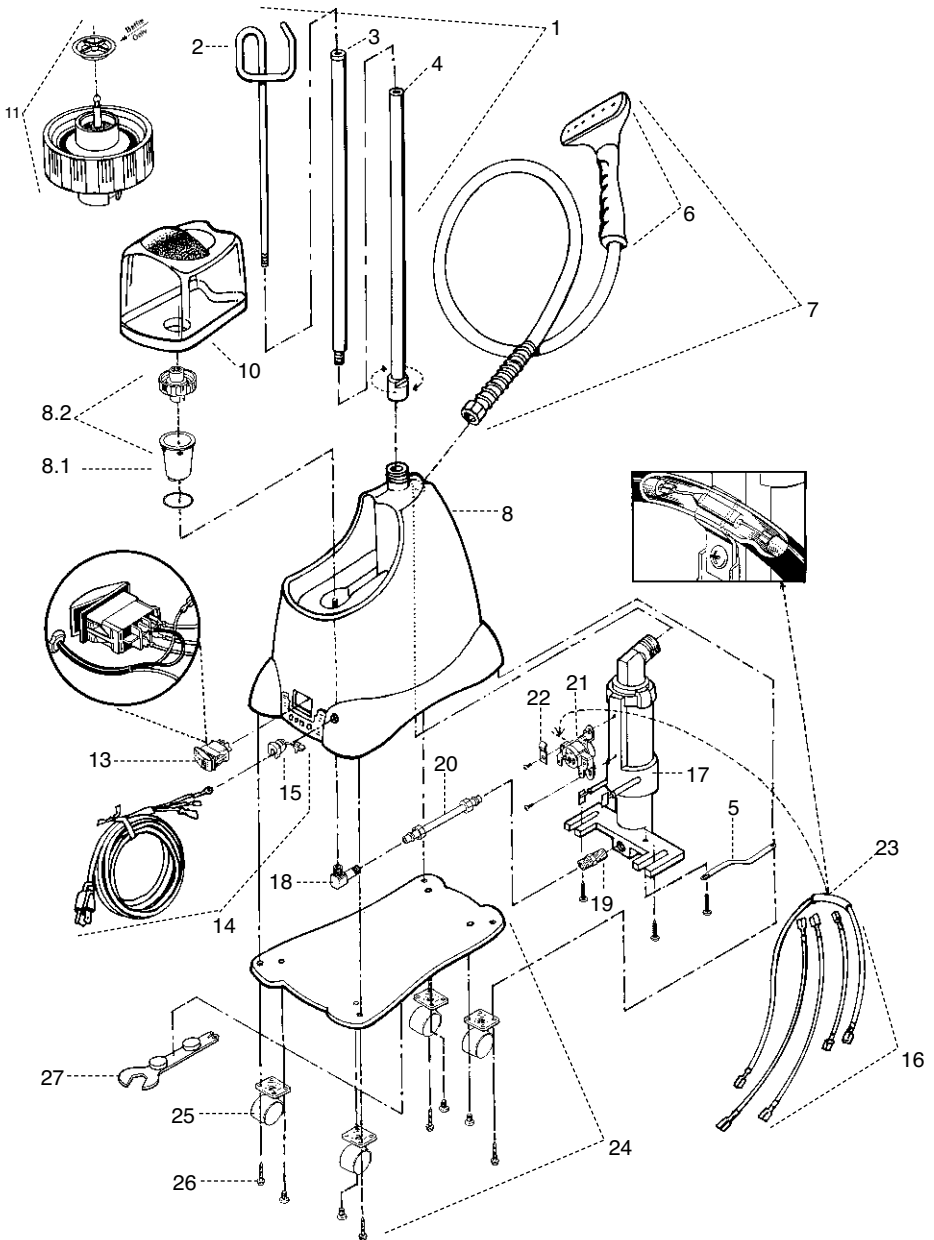


Figure 3

NOTE: No two water supplies have the same mineral content. If your steamer begins to cut on and off during normal use, the thermostat is indicating the heating unit needs the sediment cleaned out.

WARNING: Never operate without water. Unplug after each use.

Jiffy® J-2000 Parts Diagram



Should you ever need replacement parts for your Jiffy® Steamer, you may purchase them separately. Use this handy diagram and parts list to identify any part you may need. Please include model and serial number when ordering.

Jiffy® J-2000 Parts Diagram Key

Key#	Jiffy Steamer Part #	Part Description	List Price
1	1030	Rod Set and Nut Complete with Metal Studs	\$ 25.50
2	0035	Hook Section of Rod Set	\$ 6.50
3	0036	Middle Section of Rod Set	\$ 7.50
4	0037	Bottom Section of Rod Set	\$ 7.50
	0043	Metal Threaded Cap Screw for Rod Set	\$ 1.50
	0039	Metal Threaded Stud for Rod Sections	\$ 1.50
5	1102	Grounding Strap for Heating Element	\$ 1.50
6	0253	Plastic Steam Head/Handle Replacement Kit	\$ 22.00
7	0251	Plastic Head/Handle Hose Attachment Complete	\$ 50.00
	0280	Hose Per Foot (Black in Color)	\$ 3.00
8	1107	J-2000 Beige Housing Kit with Water Cup	\$ 58.00
	1108	J-2000 Beige Housing Kit without Water Cup	\$ 43.00
	1107P	J-2000 Pink Housing Kit with Water Cup	\$ 58.00
	1108P	J-2000 Pink Housing Kit without Water Cup	\$ 43.00
	1107S	J-2000 Silver Housing Kit with Water Cup	\$ 58.00
	1108S	J-2000 Silver Housing Kit without Water Cup	\$ 43.00
8.1	1110	O-Ring for J-2000 Water Cup	\$ 3.00
8.2	1111	J-2000 Water Cup with 90 degree Bass Fitting and o-ring	\$ 18.00
9	1140	J-2000 Water Caddy Complete with Check Valve Cap	\$ 28.00
10	1141	J-2000 Water Caddy Complete without Check Valve Cap	\$ 24.25
11	0027A	Replacement Check Valve Cap	\$ 3.75
	0004	Round Beauty Ring	\$ 0.75
12	0027B	Replacement Check Valve Cap Baffle Only	\$ 0.25
13	1125	Green Lighted Contura Rocker Switch - 120 Volt	\$ 9.00
	1126	Green Lighted Contura Rocker Switch - 230 Volt	\$ 9.00
14	0132	Cord Set (16/3 gauge) with Strain Relief	\$ 9.50
15	0146B	Cord Strain Relief	\$ 1.50
16	0148	Internal Wire Set	\$ 9.00
	0597	Heating Unit Kit (wiring included) for Models with Green Lighted Contura Rocker Switch - 120 Volt Cord Set and 4" Water Line	\$ 81.50
	0597A	Heating Unit Kit (wiring included) for Models with Green Lighted Contura Rocker Switch - 230 Volt Cord Set and 4" Water Line	\$ 81.50
17	0161A	Heating Unit Assembly (no wiring included) for Models with Green Lighted Rocker Switch - 120 Volt Cord Set and 4" Water Line	\$ 62.50
	0162A	Heating Unit Assembly (no wiring included) for Models with Green Lighted Contura Rocker Switch - 230 Volt Cord Set and 4" Water Line	\$ 62.50
18	1131	Brass 90 Degree Elbow Joint - Extended Version	\$ 2.50
19	1130	3/8" x 1/4" Straight Brass Fitting for Heating Element Housing	\$ 2.50
20	0591	Copper Tube(4" length) with Nuts and Compression Rings	\$ 4.00
	0160	L-290 Thermostat	\$ 8.00
22	0195	Fusible Link Clamp	\$ 1.50
23	0151	Fusible Link Wire with Insulated Lug and Clamp	\$ 3.00
24	1120	Bottom Plate with Casters	\$ 18.00
25	0011	Bottom Plate Casters (Set of 4)	\$ 6.50
26	1114	Screws for Bottom Plate (4 Screws Total)	\$ 0.75
ACCESSORIES			
	1026	"I" Kit - 5.5' Hose with Four Attachments	\$ 90.00
27	1050	Jiffy Steamer Assembly Wrench	\$ 4.00
	0254	Metal Head/Wood Handle Hose Attachment Complete	\$ 70.00
	0256	Metal Head / Wood Handle Only	\$ 37.50
	0262	Wig Hose Attachment	\$ 58.00
	1062	Steam Cleaning "B" Brush Hose Attachment	\$ 60.00
	1063	Brush Only for the "B" Hose Attachment	\$ 8.00
	0898	Liquid Cleaner - 3 Ten (10) Ounce Bottles per Package*	\$ 15.00
		*Not Available for Export.	

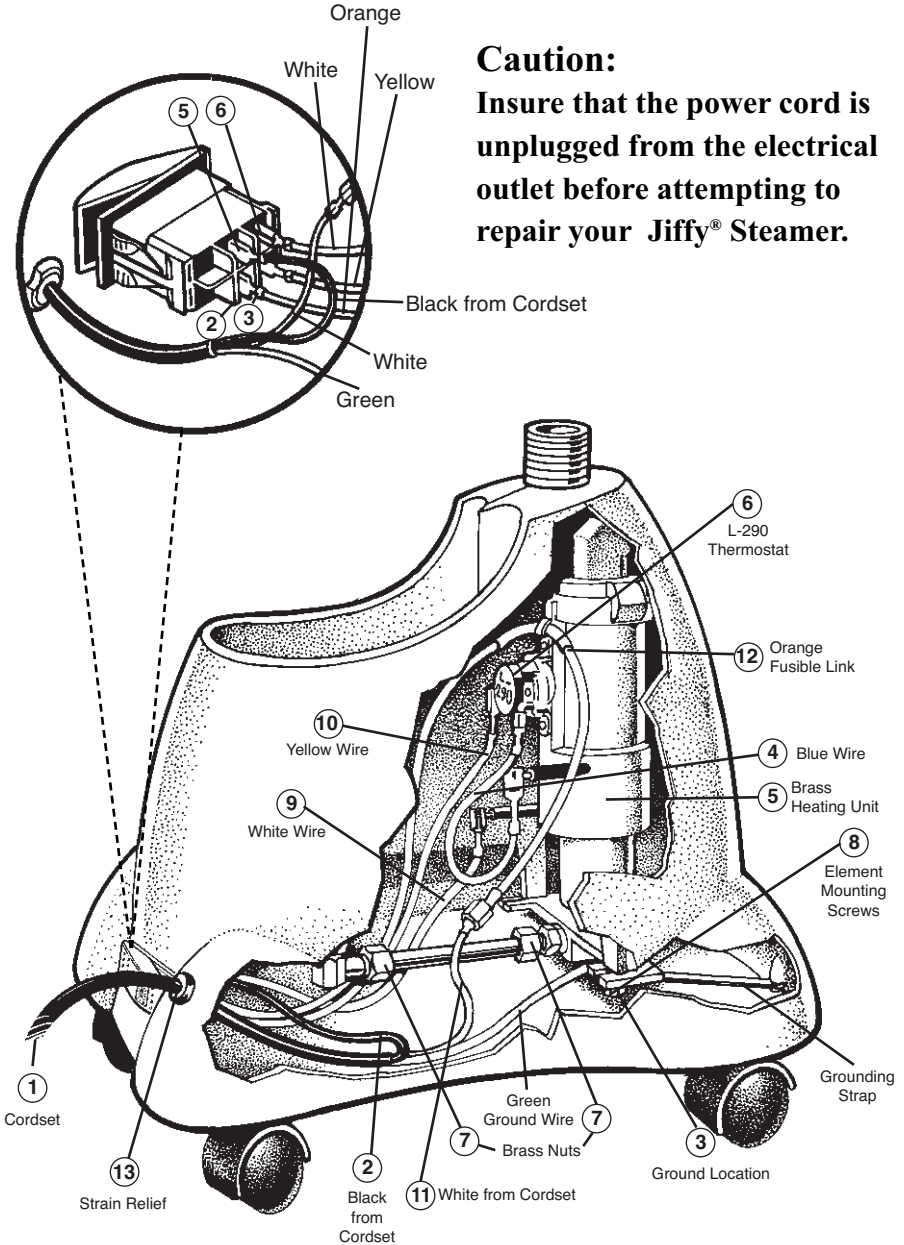
J-2000

If you don't see the part you need, please contact us.

Jiffy® J-2000 Wiring Diagram

Caution:

Insure that the power cord is unplugged from the electrical outlet before attempting to repair your Jiffy® Steamer.



Jiffy® J-2000 Wiring Instructions

Before attempting any repair on a Jiffy Steamer product, make sure that it is unplugged from the outlet. If you have any questions, please contact our repair department at 1-800-525-4339 between 7:30 AM - 4:00 PM Central Standard Time.

Please note switch terminal 2, 3, 5 and 6 indicated on the enlarged switch diagram are marked on the actual switch. Jiffy® Steamers manufactured before May 2000 are not marked with the terminal switch numbers. Numbers in parenthesis refer to the drawing on on the right.

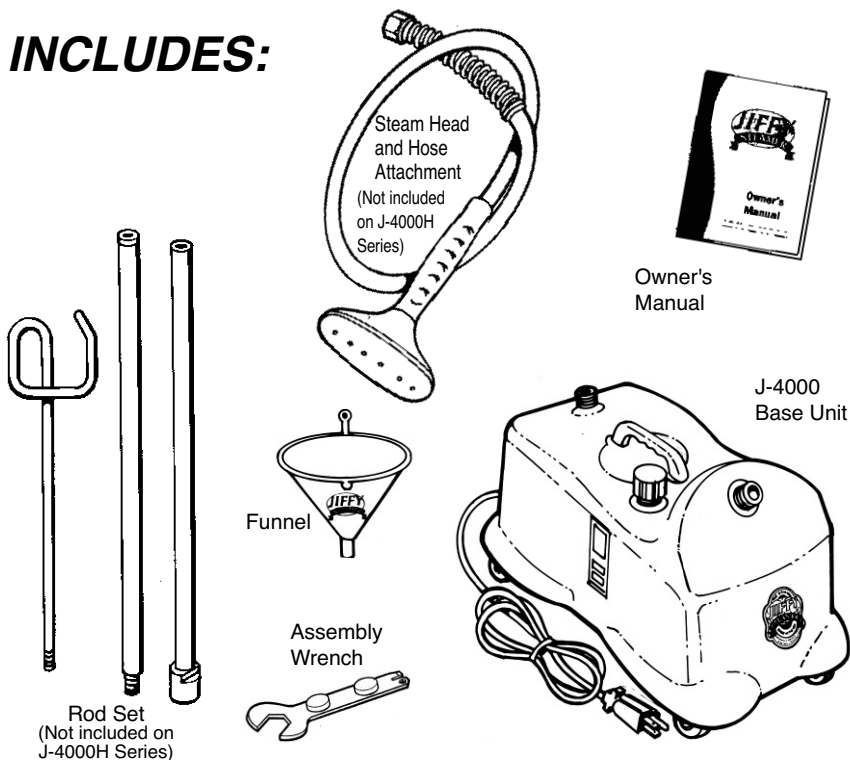
1. Insert cord set (1) into housing and connect black positive wire (2) from cord set to terminal number 5 on the switch.
2. Connect blue wire (4) from the right side of brass heating element (5) to right side of the L-290 thermostat (6).
3. Insert brass heating element unit into housing. Hand tighten the brass nuts (7) on the water line to the element and to the 90 degree fitting from the cup. Tighten 2 mounting screws (8) at the base of heating element. Now, use a 5/8" wrench to securely tighten the brass nuts on the water line to the element and to the 90 degree fitting from the cup. Heating unit may be loosened and adjusted for a better fit if necessary.
4. Place the copper 4 inch grounding strap as shown in drawing. Secure grounding strap and the green ground wire with the grounding screw by attaching to the heating element ground location (3).
5. Connect white wire (9) from the left side of the heater unit to terminal number 6 on switch.
6. Connect yellow wire (10) from the left side of the thermostat to terminal number 3 on the switch.
7. Connect white neutral wire (11) from cord set bundle to orange fusible link with plastic connector (12).
8. Connect other end of orange fusible link to terminal number 2 on the switch.
9. Set steamer upright and place black plastic strain relief (13) approximately 4 1/2" from end of cord set and insert into housing using pliers.
10. Secure bottom plate with four screws.
11. To avoid leakage, be sure to tighten hose (or hat nozzle) with wrench before using steamer.

Jiffy® J-4000 Model Steamer

FEATURES

- Built-in, easy-to-read sight gauge which indicates water level and sediment build-up.
- Cast aluminum housing unit for durability
- Corrosion-proof stainless steel boiler tank--no water lines to become clogged with hard water deposits
- Dual thermostats for preheat and steam settings.
- Safety wiring feature temporarily turns the unit off should it accidentally run dry
- Numerous steam head attachments available
- Backed by Jiffy®'s renowned customer service--*should your steamer need repair, send it to us and we will repair and ship the unit within 24 hours from its arrival to our plant*

INCLUDES:



Jiffy® J-4000 Directions

1. Attach hose firmly with included assembly wrench, which is magnetized and located on the bottom of the unit (figure #1). Assemble and attach hose hanger rod set (figure #2). For “H” series models, there will be no hose attachment or rod set to attach.



Figure 1

2. Using supplied funnel, add a maximum of four quarts of warm (fresh tap or distilled) water (cold water takes longer to preheat). Do not overfill. Plug into proper voltage outlet, turn switch to “PREHEAT”. Steamer will hold at this temperature, and the light will go off and on occasionally. **NOTE:** The J-4000 Steamer contains a large water reservoir for 2 hours of continuous steaming. Leave the switch in the “PREHEAT” position (figure #3) if you plan to use your steamer throughout the day. This will maintain water temperature in the reservoir.



Figure 2

3. Immediately after water is preheated, (red pilot light turns off) turn switch to “STEAM” position for steam in approximately 2 minutes. The combined touch of the steaming head and the direct steam is very important. Some articles can be steamed better from the underneath side. Always steam with hose in upright position so any condensation is free to flow back into steamer. If steaming in a low position near floor, straighten hose up and out frequently to keep it clear of condensation. If steamer runs dry it will temporarily shut off. Once finished using the unit, turn the switch to the “OFF” position. If more water needs to be added to the steamer, allow steamer to cool before removing fill cap and adding more water. Never pour cold water on a hot element. Resume steaming by resetting the switch to the



Figure 3

4. Hang steam head and hose in upright position in the hose hanger section (figure #4), turn switch to the “OFF” position (figure #3) and unplug the cord set when not in use.
5. Periodically, pour old water out of steamer to avoid sediment build up and maintain proper water level. Never have more than 4 quarts of water in steamer. If overfilled, water will boil up into hose. The Jiffy® Liquid Cleaner is recommended every 6 months to flush mineral deposits. See page 29 for complete cleaning instructions.

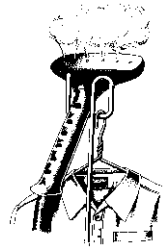


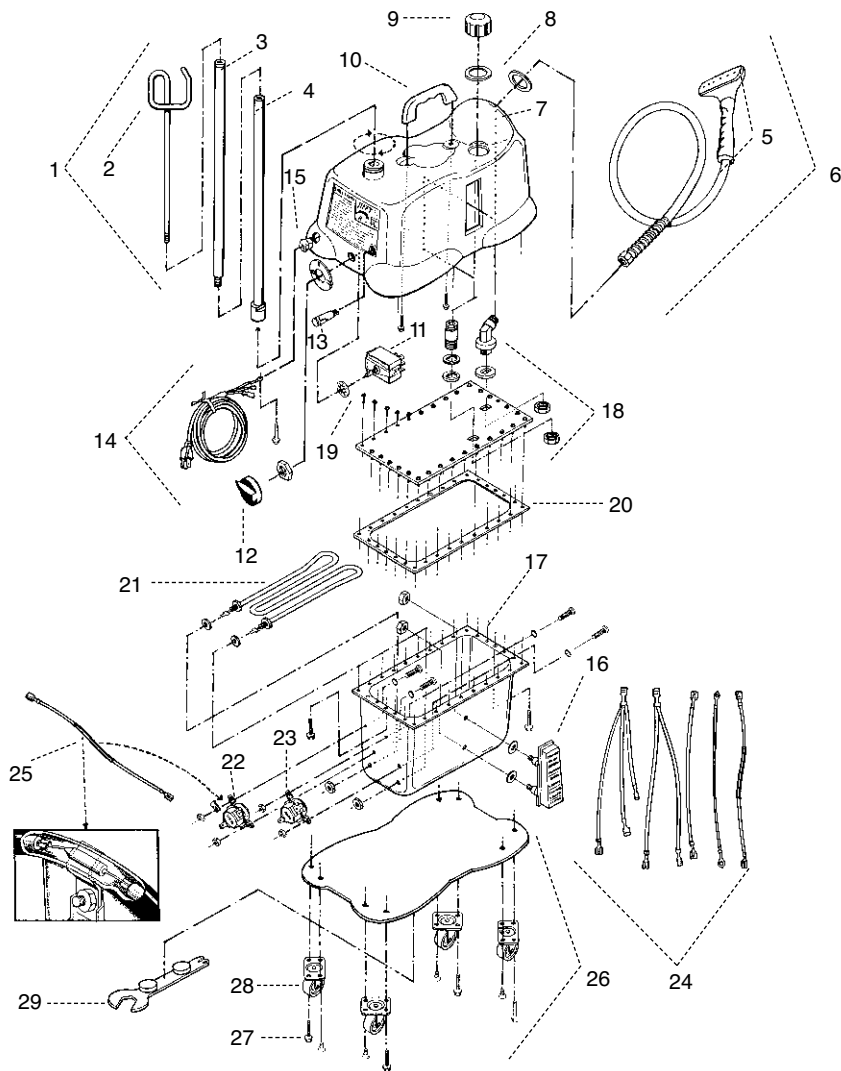
Figure 4

Every Jiffy® Steamer has been factory tested and it is not uncommon for small amounts of water to be in the unit.

WARNING: Never operate without water. Unplug after each use.

Jiffy® J-4000 Parts Diagram

* For models manufactured after March 2005.



Should you ever need replacement parts for your Jiffy® Steamer, you may purchase them separately. Use this handy diagram and parts list to identify any part you may need. Please include model and serial number when ordering.

Jiffy Steamer			List Price
Key#	Part #	Part Description	
1	1030	Rod Set and Nut Complete with Metal Studs	\$ 25.50
	1034	Rod Set and Nut Complete for Drapery Steamers	\$ 29.00
2	0035	Hook Section of Rod Set	\$ 6.50

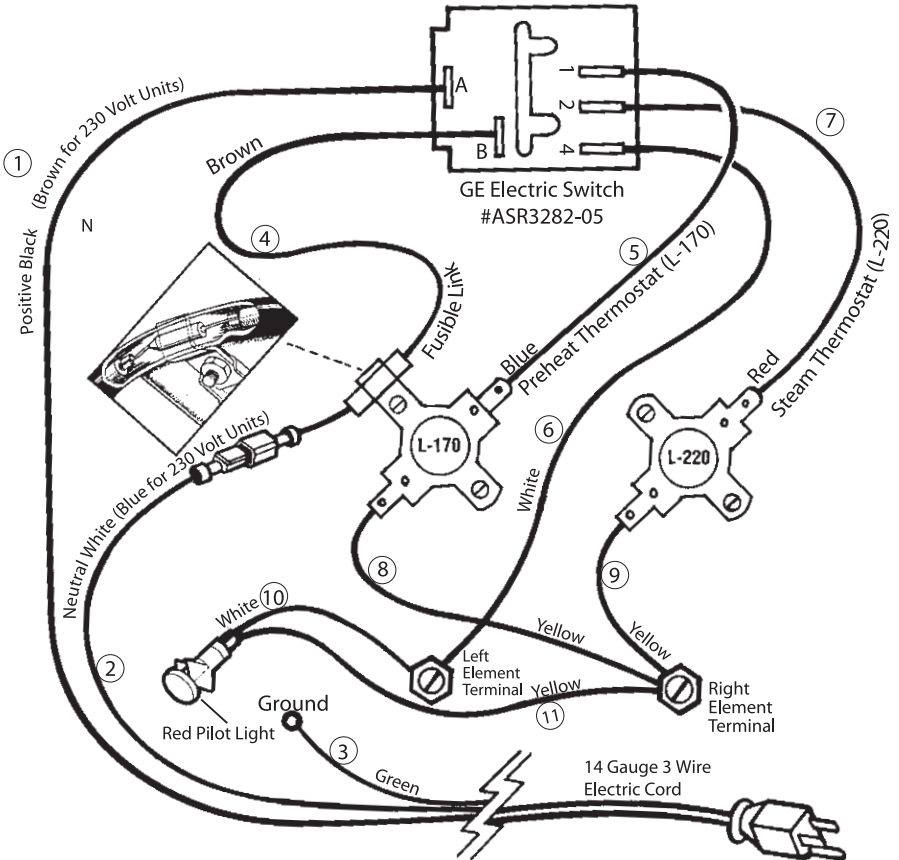
Jiffy® J-4000 Parts Diagram Key

Jiffy Steamer			List
Key#	Part #	Part Description	Price
3	0036	Middle Section of Rod Set (with Barrel Stud and Cap Screw)	\$ 7.50
4	1033	Bottom Section of Rod Set (with Nut Attached)	\$ 13.50
	0037	Bottom Section of Rod Set (without nut)	\$ 7.50
	0038	Additional Middle Section of Rod Set for Drapery Steamers	\$ 7.50
	0043	Metal Threaded Cap Screw for Rod Set	\$ 1.50
	0039	Metal Threaded Stud for Rod Sections	\$ 1.50
5	0253	Plastic Steam Head/Handle Replacement Kit	\$ 22.00
6	0251	Plastic Head/Handle Hose Attachment Complete	\$ 50.00
	0280	Hose Per Foot (Black in Color)	\$ 3.00
7	1301	J-4000 Die Cast Aluminum Housing	\$ 72.00
	0006	Hex Beauty Ring	\$ 0.75
8	0004	Round Beauty Ring	\$ 0.75
9	0049	Water Fill Cap	\$ 6.50
	0053	Funnel	\$ 3.50
10	0054	Housing Handle with Two Screws	\$ 7.00
11	0199	Rotary Power Switch and Knob	\$ 12.00
12	0201	Replacement Knob Only for Rotary Power Switch	\$ 1.50
13	1310	Red Neon Pilot Light (120 VOLT)	\$ 4.50
	1311	Red Neon Pilot Light (230 VOLT)	\$ 4.50
14	0133	Cord Set (14/3 gauge) with Strain Relief	\$ 9.50
15	0146C	Cord Strain Relief	\$ 1.50
16	0050	Water Level Sight Gauge with Nuts and Washers	\$ 32.00
	1353	Stainless Steel Boiler Tank Kit Complete (120 Volt/1500 Watts)	\$ 155.00
	1354	Stainless Steel Boiler Tank Kit Complete (230 Volt/1500 Watts)	\$ 155.00
	0074A	Stainless Steel Boiler Tank with Sight Gauge (J-4)	\$ 78.00
17	0074C	Stainless Steel Boiler Tank Only	\$ 46.00
18	1370	Stainless Steel Boiler Tank Lid with 2 Brass Fittings and 2 Beauty Rings	\$ 28.00
19	0071	Boiler Tank Screw Set (Set of 30)	\$ 6.00
	0061	Boiler Tank Silicone Sealer (2.8 Fluid Ounces)	\$ 4.50
	0062	Boiler Tank Silicone Sealer (10.1 Fluid Ounces)	\$ 8.00
20	0075	Boiler Tank Gasket	\$ 8.50
21	0063	"W" Bend Heating Element (120 Volt, 1500 Watt) with Hardware	\$ 28.00
	0064	"W" Bend Heating Element (230 Volt, 1500 Watt) with Hardware	\$ 28.00
22	0203	Preheat Thermostat (L-170)	\$ 8.00
23	0204	Steam Thermostat (L-220)	\$ 8.00
24	0155	Internal Wire Set (Set of 5 Wires) for "W" Bend Element	\$ 8.00
25	0158	Fusible Link Wire with Insulated Cap and Clamp	\$ 3.00
26	1320	Bottom Plate with Four Casters	\$ 18.00
27	0017	Bottom Plate Screws (Set of 4)	\$ 0.75
28	0018	Bottom Plate Casters (Set of 4)	\$ 6.50
ACCESSORIES			
	1026	"I" Kit - 5.5' Hose with Four Interchangeable Steam Head Attachments	\$ 90.00
	1027	"I" Kit - 7.5' Hose with Four Interchangeable Steam Head Attachments	\$ 96.00
29	1050	Jiffy Steamer Assembly Wrench	\$ 4.00
	0259	Auto Hose Attachment with Dual Metal Heads	\$ 82.00
	0257	Carpet Hose Attachment with 12" wide Metal Head	\$ 75.00
	0252	7.5' Drapery Hose Attachment with Plastic Steam Head	\$ 56.00
	0255	7.5' Drapery Hose Attachment with Metal Steam Head	\$ 76.00
	0254	Metal Head / Wood Handle Hose Attachment Complete	\$ 70.00
	0256	Metal Head / Wood Handle Only	\$ 37.50
	0269	Replacement Wooden Handle (for Metal Steam Heads)	\$ 7.00
	0262	Wig Hose Attachment	\$ 58.00
	0274	Brass Hat Nozzle Attachment	\$ 13.00
	1062	Steam Cleaning "B" Brush Hose Attachment	\$ 60.00
	1063	Brush Only for the "B" Hose Attachment	\$ 8.00
	0898	Liquid Cleaner - 3 Ten (10) Ounce Bottles per Package*	\$ 15.00
		*Not Available for Export.	

Jiffy® J-4000 Wiring Diagram

Caution:

Insure that the power cord is unplugged from the electrical outlet before attempting to repair your Jiffy® Steamer.



Jiffy® J-4000 Wiring Instructions

Please note, the switch terminal numbers and the switch terminal letters are marked on the actual switch.

1. Positive black (1) (brown for 230 volt units) to A on switch.
2. Neutral white to (2) brown fuse wire (4) (blue for 230 volt units).
3. Green ground wire (3) to grounding mount on housing.
4. Brown fuse (4) wire to B on switch.
5. Blue wire (5) from top of preheat thermostat (L170) to #1 on switch.
6. White wire (6) from left side of element to #4 on switch.
7. Red wire (7) from top of steam thermostat (L-220) to #2 on switch.
8. Long yellow wire (8) from bottom of preheat thermostat to right side of element.
9. Short yellow wire (9) from right side of element to bottom of steam (L-220) thermostat.
10. White wire (10) from light to left side of element.
11. Medium length yellow wire (11) from light to right side of element.

Questions?

When calling our technical support line

@ 1-800-525-4339

or e-mail us at

jsinfo@jiffysteamer.com

*Please have your
model and serial number available.*

Jiffy® J-1, J-2 and J-2000 Cleaning Instructions

The cleaning procedure below is recommended as a regular maintenance measure to help your steamer maintain its maximum steaming performance. This maintenance should be performed on a basis of every 3-6 months depending on your water supply. In most cases, a steamer that is severely clogged will require disassembly to properly clean and prolong the life span of the unit. An authorized repair center or a Jiffy® Steamer service technician best performs this disassembly.

1. Unplug your steamer from the wall outlet. Remove hose attachment at the brass coupling using a wrench and remove water bottle from unit. Pour out any remaining water from your unit.
2. If the hose attachment is blocked by sediment build-up, flush your hose attachment by using a garden water hose. This should loosen and remove any build-up that may have occurred within the hose itself.
3. To clean the internal parts of your steamer, use of the Jiffy® Liquid Cleaner (10 ounce bottle) is recommended. This acid-based cleaner will remove hard water deposits and sediment build-up. This cleaner is not available for export.
4. Pour the cleaning solution into the water cup of your steamer. This is the location on the steamer base where you normally place the water bottle or caddy. Allow the cleaning solution to remain in the unit for 3 hours. **DO NOT STEAM THE SOLUTION IN THE UNIT AS DAMAGE MAY OCCUR.**
5. Pour the cleaning solution out of the steamer. Do this by tilting the steamer back and forth and pouring the solution out of the water cup area.
6. Rinse the unit thoroughly by flushing with fresh water 3 times.
7. If discolored water or residue continues to come from the unit, the above procedure may need to be repeated.
8. Please call 1-800-525-4339 or 731-885-6690 for further instructions or questions.



Jiffy® J-4000 Cleaning Instructions

The cleaning procedure below is recommended as a regular maintenance measure to help your steamer maintain its maximum steaming performance. This maintenance should be performed on a basis of every 3-6 months depending on your water supply. In most cases, a steamer that is severely clogged will require disassembly to properly clean and prolong the life span of the unit. An authorized repair center or a Jiffy® Steamer service technician best performs this disassembly.

1. Remove hose attachment from unit at the brass coupling using a wrench. Pour out any remaining water from your unit.
2. If the hose attachment is blocked by sediment build-up, use a water hose to clean inside the hose. This should loosen and remove any build-up that may have occurred within the hose itself.
3. To clean the internal parts of your steamer, use of the Jiffy® Liquid Cleaner (10 ounce bottle) is recommended. This acid-based cleaner will remove hard water deposits and sediment build-up. This cleaner is not available for export.
4. Fill your steamer with 1 gallon of water and add the entire ten (10) ounce bottle of Jiffy® Steamer Liquid Cleaner. Turn the steamer to PREHEAT and allow water and solution to warm.
5. When the red pilot light goes off, indicating the end of the PREHEAT cycle, turn the switch to OFF and unplug the steamer from the wall outlet. Allow the water and cleaning solution to remain in the steamer for 3 hours. **DO NOT STEAM THE SOLUTION IN THE UNIT AS DAMAGE MAY OCCUR.**
6. Pour the cleaning solution out of the steamer. Do this by tipping the steamer over and pouring the solution out of the brass fitting where your hose attachment normally connects.
7. Rinse the unit thoroughly by flushing with fresh water 3 times.
8. If discolored water or residue continues to come from the unit, the above procedure may need to be repeated.
9. Please call 1-800-525-4339 or 731-885-6690 for further instructions or questions.

Jiffy® Steamer Maintenance

Clean and rinse your steamer regularly:

All steamers need to be cleaned and rinsed on occasion to remove mineral deposits. We recommend our Jiffy® Steamer Liquid Cleaner for cleaning internal parts.

Never use additives:

Additives such as salt, vinegar, bleach, perfumes and dyes should never be added to your steamer water. These substances will corrode or clog internal parts.

Never allow your steamer to run dry:

Running a steamer dry will cause internal damage to the heating element and wiring.

Never pour cold water into a hot steamer:

If by mistake your steamer has run dry of water, allow the unit to cool before adding water. Cold water poured on top of a hot heating element may cause damage to the element.

Steam in a vertical, upright position:

Do not use your steamer in a horizontal position like an iron. Steam in a vertical up and down motion. This will allow the condensation in the hose to flow back into the steamer.

Secure your hose nut tightly:

If your steamer has a hose attachment, use the onboard assembly wrench to insure the brass nut is fastened tightly to the base of the steamer. Wrench is magnetized to the bottom plate.

Never use an extension cord:

Extension cords should not be used on this product. Adding an extension cord may create damage to the steamer's power cord and internal wiring.

Do not pull steamer by the power cord:

Pulling the steamer by the power cord may cause the internal wiring to become loose.

Never use your foot to turn steamer ON/OFF:

Damage may occur to the power switch should you turn the unit off using excess pressure with your foot.

Storing the steamer:

Before storing the steamer for an extended period (30 days or more), empty all water from the unit. Water becomes stale with time and may clog internal parts.

Other Jiffy® Steamer Accessories

Esteam® Converter & Adapter Plugs

Take your Esteam® worldwide and use it at 100% power. Our converter contains a 25 amp triac semiconductor for stable power output, large aluminum heat-sink to dissipate heat and a UL listed, flame retarding, non-conductive material used in the outer housing. Available for 120 volt units only.



The Jiffy® Steamboard

The Jiffy® Steamboard provides a convenient work space for quickly setting pleats and creases. Ideal for clothing retailers, tailors and home use. Attachments enclosed with the board allow you to mount the unit to your baseboard (optional for an additional charge), hang it over a door or mount it directly to the wall. Not for export.



Jiffy® Liquid Cleaner

Our unique liquid cleaner removes hard water deposits from your Jiffy® Steamer. Easy to use, and it works on all Jiffy® models. Use only Jiffy® Cleaner as other cleaners may damage internal parts. Not available for export.

PATENTS

Jiffy® Steamer products and their components mentioned within this manual are covered by some or all of the following U.S. patents: D421,165 / D423,156 / D426,924. The design and configuration of the Model J-2 is a registered U.S. Trademark. Other patents are pending.

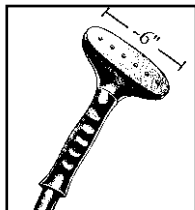
Jiffy® Steamer Head Configurations

Optional Steam Head Configurations

Configuration #1

Standard Plastic Steam Head

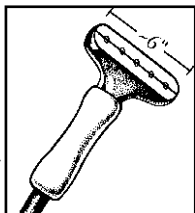
Available on the J-2®, J-2000®, J-4000® and J-4000D® Model steamers.



Configuration #2

Metal Steam Head with Wooden Handle

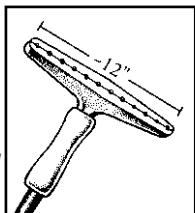
Available on the J-2M®, J-2000M®, J-4000A®, J-4000DM® and J-4000M® Model steamers.



Configuration #3

Carpet Installation and Wallpaper Removal Steam Head

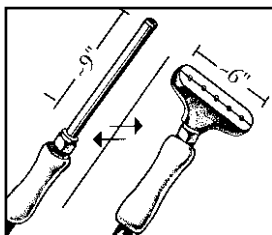
Available on the J-4000C® Model steamer.



Configuration #4

Auto/Upholstery Pipe Steam Head & the Interchangeable Metal Steam Head

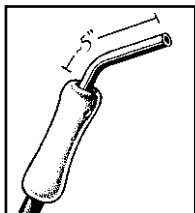
Available on the J-4000A® Model steamer.



Configuration #5

Wig Steam Head

Available on the J-2W®, J-2000W® and J-4000W® Model steamers.

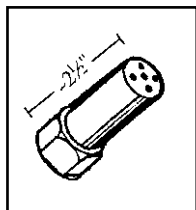


Jiffy® Steamer Head and Plug Configurations

Configuration #6

Hat Steam Nozzle

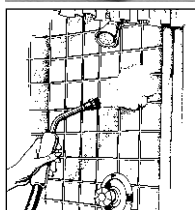
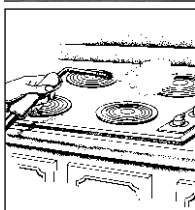
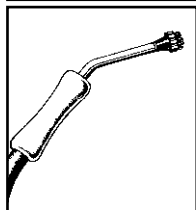
Available on the J-1®, J-2000H®, and J-4000H® Model steamers.



Configuration #7

Steam Cleaning Brush Head

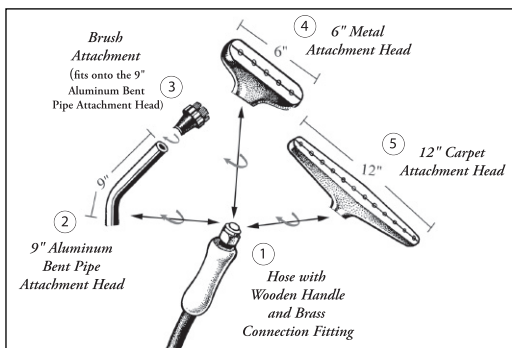
Available on the J-2B®, J-2000B®, and J-4000B® Model steamers.



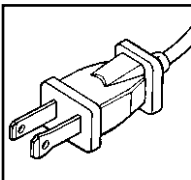
Configuration #8

Jiffy® Steamer “I” Kit with Four Interchangeable Steam Head Attachments

5.5' - "I" Hose Available on all J-Series Units.
7.5' - "I" Hose Only Available on J-4000 Series.

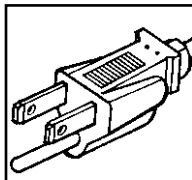


Jiffy® Steamer World Power Supply Configurations



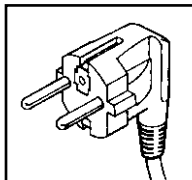
**NEMA 1-15 120V
PLUG #1**

Not available on the J-4000® Series.

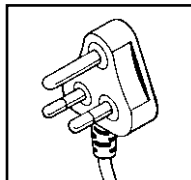


**NEMA 5-15 120V
or 230V
PLUG #2**

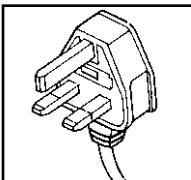
Not available on the ESTEAM® Series.



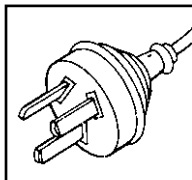
**CEE-7 230V
PLUG #3**



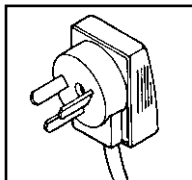
**BS 546 230V
PLUG #4**



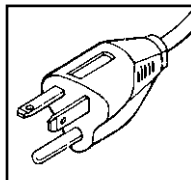
**BS 1363 230V
PLUG #5**



**ETSA S/86 230V
PLUG #6**



**SI 32 230V
PLUG #7**



**620-P 230V
PLUG #8**

Jiffy® Steamer Troubleshooting

Esteam®

PROBLEM	POSSIBLE CAUSE	SOLUTION
Steamer works poorly or cycles ON and OFF while steaming.	The unit has sediment build-up and needs a thorough cleaning. Possible thermostat trouble.	Use Jiffy® Liquid Cleaner to clean off element. A small brush may be needed to help scrub unit. Replace thermostat on unit.
The red indicator light illuminates but the unit never heats or steams.	The fuse wire, heating element or thermostat may be bad.	Replace fusible link wire, heating element or thermostat in unit. This may be done by you, an authorized repair center, or by a Jiffy® Steamer Company technician.
The unit spits water from steam cap.	The unit is being over-filled. The unit needs to be cleaned out inside tank and cap. User is tilting unit too far forward or backward during usage.	For best results from your steamer, use Jiffy Liquid Cleaner periodically to remove sediment deposits from your water (every 3 to 4 months) depending on how much the unit is used. Do not over-fill unit above max water mark indicated on side of unit.

J-1 / J-2 / J-2000 Models

PROBLEM	POSSIBLE CAUSE	SOLUTION
Steamer works poorly or cycles ON and OFF while steaming.	The unit has sediment build-up and needs a thorough cleaning. Possible thermostat trouble.	Jiffy® Liquid Cleaner may solve the problem, but manual cleaning is the best solution at this point. The heating element must be disassembled and cleaned out manually.
The green indicator light does not illuminate when turned to ON position.	The fuse wire is bad. The cordset is bad. Wires may be disconnected. The switch is bad. The unit is not plugged in. The outlet may be defective or inoperable.	Check the unit's current flow and replace defective part. Try to plug the unit into another outlet.
On units purchased in 1986 and before, the red indicator light illuminates but the unit never heats or steams.	The heating element may be bad.	Replace the heating element. This may be done by you, an authorized repair center, or by a Jiffy® Steamer Company technician.
The steamer spits water from the steam head.	The steam head may be cracked or damaged. The unit has been overfilled (4 quarts maximum). The rod set is not fully assembled (three sections for most models and four sections for drapery steamers).	Replace head once signs of excess wear are apparent. Make sure the hose is straight and that it has no kinks which may trap condensation in the hose.
Unit does not produce steam when green indicator light is on.	Check water level to make sure unit is not out of water. Heating element may be bad. Wire may be disconnected.	Turn unit off, allow cool down period and refill water container. Check unit with a voltage meter (if qualified).

Jiffy® Steamer Troubleshooting

J-4000 Model

PROBLEM	POSSIBLE CAUSE	SOLUTION
The red indicator light remains ON for over 20 minutes, but no steam is produced from the unit at the STEAM setting.	The heating element may be bad. Thermostat may be bad. Check water level.	Replace the heating element and reseal the tank assembly with high temperature silicone. Replace thermostat.
The red indicator light does not illuminate when the switch is turned to the PREHEAT or STEAM setting.	The fuse wire is bad. The cordset is bad. Wires may be disconnected. The switch is bad. The unit is not plugged in.	Check the unit's current flow and replace defective part.
The red indicator light works on the PREHEAT or STEAM setting, but not on both.	Wires may be disconnected. The switch is bad. The L170 or L220 thermostat is bad.	Wiring needs to be checked by an authorized repair center, or by a Jiffy® Steamer Company technician. Replace switch. Replace thermostat.
The steamer spits water from the steam head.	The steam head has a crack or blemish. Hard water sediment has built up in the head. The unit has been overfilled (4 quarts maximum). The rod set is not fully assembled (three sections for most models and four sections for drapery steamers).	Replace head once signs of excess wear are apparent. Never fill the steamer with more than 4 quarts. Make sure the hose is straight and that it has no kinks which may trap condensation in the hose.
The steamer leaks water at the base of the unit.	There may be a hole in the tank (most common with older model units using aluminum tanks). The brass coupling between the hose and unit may be loose. The silicone sealant or rubber gasket around the tank assembly is leaking.	The faulty tank must be replaced with a new stainless steel tank. This involves replacing the tank, lid, and housing. This task is best serviced by a Jiffy® Steamer Company technician. Tighten hose coupling with a wrench. Reseal the tank and lid with a high heat silicone.

PLEASE NOTE: Each of these items serve as a simple suggestion when repairing your Jiffy® Steamer. To insure professional service, please send your unit to the plant for authorized personnel to repair the steamer. A user may experience decreased performance at higher altitudes.

Questions?

Call our technical support line

@ 1-800-525-4339 or 1-731-885-6690

or e-mail us at

jsinfo@jiffysteamer.com

Jiffy® Steamer Matrix Chart



INDEX

- A = upholstery
- B = steam brush
- C = carpet
- D = drapery
- DM = metal steam head for drapery
- H = hat
- I = interchangeable steam head
- M = metal steam head with wooden handle
- W = wig



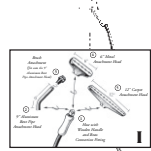
J-1



J-2



J-2B



J-2I

Matrix Chart

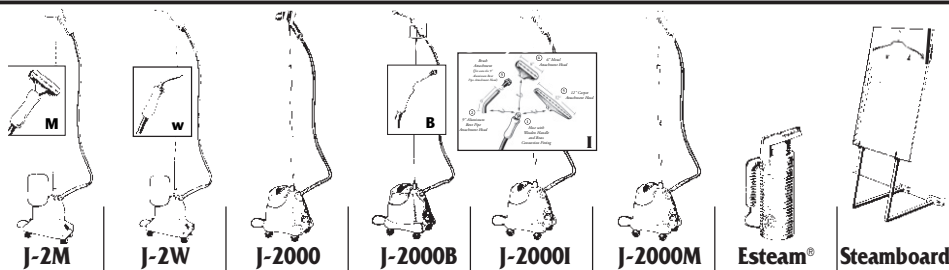
Commercial

Automotive				●
Furniture		●		●
Hat Manufacturers	●			
Industrial Supply		●		●
Floral Applications		●		●
Hospitality Industry		●		●
Retail				
• Clothing		●		●
• Mass Channel		●		●
Steam Cleaning			●	●
Photography		●		●
Movie Production		●		●
Interior Designers				
• Drapes				
• Carpets				
• Wallpaper				
Cosmetics				
• Beauty Salons				
• Hair Replacement				●
Rental Stores	●	●	●	●
Supply Houses	●	●	●	●

Consumer

Clothing		●		●
Steam Cleaning			●	●
Wallpaper				
Drapes		●		●
Furniture		●		●
Wigs				●
Travel				

Use this helpful matrix chart to help you find the right Jiffy® Steamer for your needs!



	J-2M	J-2W	J-2000	J-2000B	J-2000I	J-2000M	Esteam®	Steamboard
					●			
●			●		●	●		
●			●		●	●		●
●	●		●	●	●	●	●	
●			●		●	●	●	●
●			●		●	●		●
●			●		●	●		●
●			●	●	●	●		●
●			●		●	●		●
							●	
●	●		●		●	●	●	●
●	●		●		●	●	●	●
BEST		●			●	BEST	●	●
			●		●			
●		●			●	●		
		●			●	●		
	BEST				●			
							BEST	

Jiffy® Steamer Matrix Chart

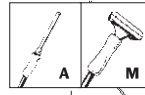


INDEX

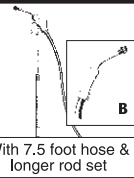
- A = upholstery
- B = steam brush
- C = carpet
- D = drapery
- DM = metal steam head for drapery
- H = hat
- I = interchangeable steam head
- M = metal steam head with wooden handle
- W = wig



J-4000



J-4000A

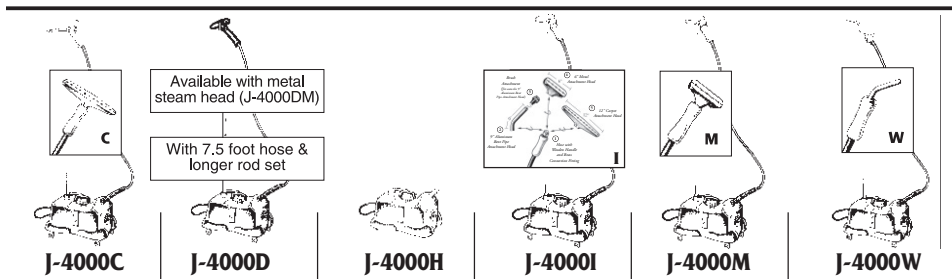


J-4000B

Matrix Chart

Commercial	Pro-Line	Pro-Line	Pro-Line
Automotive		BEST	
Furniture	●	BEST	
Hat Manufacturers			
Industrial Supply	●	BEST	
Floral Applications	●		
Hospitality Industry	●		
Retail			
• Clothing			
• Mass Channel			
Steam Cleaning			
Photography	●	●	
Movie Production	●	●	
Interior Designers			
• Drapes			
• Carpets			
• Wallpaper			
Cosmetics			
• Beauty Salons			
• Hair Replacement			
Rental Stores	BEST	BEST	BEST
Supply Houses	BEST	BEST	BEST
Consumer			
Clothing			
Steam Cleaning			BEST
Wallpaper			
Drapes			
Furniture		BEST	
Wigs			
Travel			

Use this helpful matrix chart to help you find the right Jiffy® Steamer for your needs!



Pro-Line	Pro-Line	Pro-Line	Pro-Line	Pro-Line	Pro-Line
			BEST		
			BEST		
		BEST			
BEST	BEST		BEST	BEST	
			BEST		BEST
BEST	BEST		BEST	BEST	
			●	BEST	
			●	BEST	
			BEST		
	●		BEST	BEST	
			BEST	BEST	
BEST	BEST		●		
			●		
			●		
BEST	BEST				BEST
BEST	BEST	BEST	BEST	BEST	BEST
BEST	BEST	BEST	BEST	BEST	BEST
			●		
			BEST		
BEST	BEST		●		
			●		
			●		
					BEST

Jiffy® Steamer PRODUCT SPECIFICATIONS



Worldwide Leader in
Steaming Equipment Since 1940

SPECIFICATIONS	ESTEAM®	J-1®	J-2®	J-200®	J-2000®	J-4000®
Voltage (120V)	✓	✓	✓	✓	✓	✓
Voltage (230V)	✓	✓	✓		✓	✓
Wattage	600W (120V) 625W (230V)	1300W	1300W	1300W	1300W	1500W
Amps (120V)	5	10.83	10.83	10.83	10.83	12.5
Amps (230V)	2.71	5.65	5.65	5.65	5.65	6.52
Fusible Link Safety Fuse	✓	✓	✓	✓	✓	✓
Power Cord Length	8 feet	7 feet	7 feet	7 feet	7 feet	7 feet
Multiple Cord Plug Configurations Available	✓	✓	✓	✓	✓	✓
High Temperature Silicone Braided Wiring	✓	✓	✓	✓	✓	✓
Electrical Certifications (Both 120V and 230V)	UL CSA, CE, TUV, NOM, ANCE	UL CSA, CE, TUV, NOM, ANCE	UL CSA, CE, TUV, NOM, ANCE	UL CSA, CE, TUV, NOM, ANCE	UL CSA, CE, TUV, NOM, ANCE	UL CSA, CE, TUV, NOM, ANCE
Uses Ordinary Tap Water	✓	✓	✓	✓	✓	✓
Water Capacity	8 ounces	1 gallon	1 gallon	1 gallon	.75 gallons	1 gallon
Water Level Easily Viewed	✓	✓	✓	✓	✓	✓
Pre-Heat Time with Maximum Water	2 minutes	2 minutes	2 minutes	2 minutes	2 minutes	15 minutes
Steam Duration	16 minutes	2 hours	2 hours	2 hours	1 hour 30 minutes	2 hours
Hose Length	—	—	5.5 feet	5.5 feet	5.5 feet	5.5 feet or 7.5 feet
Stainless Steel Boiler Tank	—	—	—	—	—	✓
Heating Element Type	Die Cast in Aluminum	Die Cast in Brass	Die Cast in Brass	Die Cast in Brass	Die Cast in Brass	Incoloy
Die Cast Aluminum Housing	—	✓	✓	—	—	✓
Hose/Clothing Hanger	—	—	✓	✓	✓	✓
1 Year Limited Warranty	✓	✓	✓	✓	✓	✓
Made in the U.S.A.	✓	✓	✓	✓	✓	✓
Net Weight Assembled	2 pounds	12 pounds	15 pounds	13 pounds	14 pounds	22 pounds
Gross Packaged Weight	3 pounds	14 pounds	17 pounds	16 pounds	17 pounds	26 pounds
Assembled Dimensions (L x W x H)	5.75 x 3.25 x 10.5 inches	13.5 x 7.5 x 13 inches	13.5 x 7.5 x 64.5 inches	13.5 x 7.5 x 64.5 inches	15 x 10 x 64 inches	18.5 x 10.5 x 62 inches
Single Carton Dimensions (L x W x H)	11.25 x 5 x 6.5 inches	15 x 9 x 19 inches	15 x 9 x 19 inches	15 x 9 x 19 inches	18 x 12 x 15 inches	20 x 12 x 14 inches
Attachments Available Attachments Legend: A = Auto B = Steam Brush C = Carpet D = Drapery DM = Metal Head Drapery H = Hat I = Interchangeable Steam Head M = Metal Head P = Plastic Head W = Wig	Voltage Converter (converts 230 voltage electrical current to 120 voltage)	B,H,M,P,W	B,H,I,M,P,W	B,H,I,M,P,W	B,H,I,M,P,W	A, B, C, D, H,I,M,P,W



Comments? Questions?

Jiffy® Steamer Company Hotline 1-800-525-4339

Jiffy® Steamer Warranty

1 Year Limited Product Warranty

The Jiffy® Steamer is precision built, tested and inspected before leaving our factory. It is guaranteed against defects in material or workmanship for one year from date of purchase. Cords are excluded. If any part proves to be defective, this product will be repaired free of charge. A nominal handling fee does apply. This warranty shall not apply to any unit which has been subject to misuse, neglect, negligence or accidents. Such damage will be repaired at a nominal charge. **JIFFY® STEAMER COMPANY, LLC** shall not be responsible for any incidental, special or consequential damages. All implied warranties, including, but not limited to warranties of fitness and merchantability, are limited in duration to one year from date of original purchase. This warranty gives you specific legal rights, and you may have other rights, which vary from state to state. Some states do not allow the exclusion limitations on how long an implied warranty lasts, so the above limitations and exclusions may not apply to you. If your Jiffy® Steamer requires service in the warranty period, ship it to the corporate headquarters address below, along with \$13.90 for return shipping and handling charges.

Return Policy

Jiffy® Steamer Company, LLC strives to manufacture the very best quality steamers available in the world today. In the event you find that our products do not meet your needs, you may return the unit in the original packaging materials, along with a copy of the purchase receipt to the following address:

Jiffy® Steamer Company, LLC • Attn: Returns Department
4462 Ken-Tenn Highway • Union City, Tennessee 38261 • USA
Phone: 1-731-885-6690 • Fax: 1-731-885-6692
Toll-Free: 1-800-525-4339 (In North America)

This return policy only applies to goods purchased directly from Jiffy® Steamer Company, LLC and is independent of other dealer return policies. Please note that we shall issue 100% merchandise credit if the unit is **returned in new condition** within 30 days of purchase. If the unit is **returned in new condition** outside this 30 day window, but before the end of 12 months since the purchase date, there shall be a 10% restocking fee assessed based on the invoice cost. Shipping charges are non-refundable under either of the above circumstances. Jiffy® Steamer Company, LLC reserves the right to refuse credit for discontinued products or steamers more than one (1) year past the date of purchase. If you have further questions regarding this, or any other issue, please do not hesitate to contact our customer service department at the above number. Thank you for your interest in Jiffy® Steamer products.

Jiffy® Steamer Contact Information

Contact Us

Jiffy® Steamer Company, LLC looks forward to serving your needs. If you have questions regarding our products, please do not hesitate to contact us.

Jiffy® Steamer Corporate Headquarters Information:

Shipping Address:

4462 Ken-Tenn Highway
Union City, Tennessee 38261
United States of America

Mailing Address:

P.O. Box 869
Union City, Tennessee 38281
United States of America

Toll-Free: 1-800-525-4339 (In North America)

Voice: 1-731-885-6690

Fax: 1-731-885-6692

Email: jsinfo@jiffysteamer.com

Web: www.jiffysteamer.com

If Service is Required

PLEASE DO NOT RETURN THIS APPLIANCE TO THE STORE WHERE IT WAS PURCHASED.

For information regarding product service, please call our Toll-Free number noted above. Our customer service hours are from 7:30 AM – 4:00 PM, Central Time Zone, Monday through Friday. Please have your model number, serial number, place of purchase, date of purchase and description of the problem available. All products serviced by our factory technicians carry a six (6) month warranty. Thank you and we look forward to serving your needs.

*Thank You
for purchasing the original Jiffy® Steamer!*



Información para contactar a los Vaporizadores Jiffy®

Contáctenos

Jiffy® Steamer Company, LLC espera poder servir a sus necesidades. Si tiene preguntas acerca de nuestros productos, por favor no dude en llamarnos.

Información acerca de las Oficinas Centrales de Jiffy® Steamer:

Dirección de envíos:

4462 Ken-Tenn Highway

Union City, Tennessee 38261

EE.UU.

Correo:

P.O. Box 869

Union City, Tennessee 38281

EE.UU.

Línea gratuita: 1-800-525-4339 (en Norteamérica.)

Correo de Voz: 1-731-885-6690

Fax: 1-731-885-6692

Correo electrónico: jsinfo@jiffysteamer.com

Página Web: www.jiffysteamer.com

Si requiere de Servicio

POR FAVOR NO DEVUELVAS EL APARATO A

LA TIENDA DONDE LA COMPRÓ.

Para información acerca de nuestro servicio de producto, por favor llame a la línea gratuita indicada arriba. Nuestras horas de servicio son de 7:30 AM a 4:00 PM, horario de la zona central. Por favor tenga a la mano su número de modelo, número de serie, lugar de compra, fecha de compra y descripción del problema. Todos los productos revisados por nuestros técnicos de fábrica cuentan con una garantía de seis (6) meses. Gracias y esperamos poder servirle.

!Gracias

por adquirir el vaporizador Jiffy® original!



Garantía de Jiffy® Steamer

1 Año de garantía limitada del producto

Jiffy® Steamer es fabricado a precisión, probado e inspeccionado antes de abandonar la fábrica. Está garantizado a partir de la fecha de compra por un año contra defectos en el material o mano de obra. No incluye cables. Si se comprueba que alguna parte se encuentra defectuosa, el producto será reparado sin cargo alguno, pero se aplicará una cuota por envío. Esta garantía no se aplica a unidades que hayan sido sujetas a mal uso, descuidos, negligencia o accidentes. Estos daños tendrán un cargo de reparación. **JIFFY® STEAMER COMPANY, LLC** no será responsable de daños incidentales, especiales o consecuentes. Todas las garantías implícitas, incluyendo aquellas de idoneidad y comerciabilidad, están limitadas en duración a un año a partir de la fecha de compra original. Esta garantía le proporciona a usted derechos legales específicos, y también podría tener otros derechos que varían de estado a estado. Algunos estados no permiten limitaciones de exclusión sobre la duración de una garantía implícita. Por lo tanto las limitaciones y exclusiones indicadas anteriormente podrían no ser aplicables para usted. Si su vaporizador Jiffy® requiere de servicio durante el periodo de garantía, envíelo a la dirección de las oficinas corporativas indicadas abajo, junto con \$13,90 para los cargos de manejo y envío de regreso.

Política de devolución

Jiffy® Steamer Company, LLC se esfuerza por fabricar los vaporizadores de mejor calidad en el mundo. En el caso de que nuestros productos no cumplan con sus necesidades, usted puede devolver la unidad en su empaque original junto con una copia del recibo de compra a la siguiente dirección:

Jiffy® Steamer Company, LLC • Attn: Returns Department (Departamento de Devoluciones)

4462 Ken-Tenn Highway • Union City, Tennessee 38261 • USA

Teléfono: 1-731-885-6690 • Fax: 1-731-885-6692

Llamada gratuita al: 1-800-525-4339 (En Norte América)

Esta política de garantía solo se aplica a la mercancía adquirida directamente de Jiffy® Steamer Company, LLC y es independiente de otras políticas de devolución de distribuidores. Por favor tenga en cuenta que **si devuelve la unidad en condiciones nuevas** dentro de los 30 días siguientes a su compra, le otorgaremos un crédito por el 100% de la unidad. **Si la unidad se devuelve en condiciones nuevas** pero fuera del periodo de 30 días pero antes de cumplirse los 12 meses de la fecha de compra, se cargará una cuota del 10% del valor de la factura por reacondicionamiento. Los cargos de envío no son reembolsables bajo ninguna de las circunstancias mencionadas anteriormente. Jiffy® Steamer Company, LLC se reserva el derecho de negar créditos por productos discontinuados o por vaporizadores con fechas de compra mayores a un año. Si tiene alguna duda al respecto, o cualquier otro problema, por favor no dude en llamar a nuestro departamento de servicio al cliente al número indicado arriba. Gracias por su interés en los productos Jiffy® Steamer.

ESPECIFICACIONES	J-1*	J-2*	J-200*	J-4000*
Voltaje (120V)	✓	✓	✓	✓
Voltaje (230V)	✓	✓	✓	✓
Potencia	600W (120V)	1300W	1300W	1500W
Amperios (230V)	5	10.83	10.83	12.5
Amperios (120V)	5	10.83	10.83	12.5
Fusible de seguridad para el hilo de fusible	✓	✓	✓	✓
Largo del cable de corriente	8 pies (2.44 metros)	7 pies (2.13 metros)	7 pies (2.13 metros)	7 pies (2.13 metros)
Múltiples configuraciones disponibles para el enchufe del cable	✓	✓	✓	✓
Alambra trenzado con silicona para alambres	✓	✓	✓	✓
Certificaciones eléctricas (tanto 120V como 230V)	UL, CSA, CE, TUV, NOM, ANCE	UL, CSA, CE, TUV, NOM, ANCE	UL, CSA, CE, TUV, NOM, ANCE	UL, CSA, CE, TUV, NOM, ANCE
Usa agua normal de la llave	✓	✓	✓	✓
Capacidad de agua	8 onzas (2.37 litros)	1 galón (3.79 litros)	1 galón (3.79 litros)	1 galón (3.79 litros)
Nivel de agua de fácil lectura	✓	✓	✓	✓
Tiempo de precalentamiento con el máximo nivel de agua	2 minutos	2 minutos	2 minutos	15 minutos
Duración del vapor	16 minutos	2 horas	2 horas	2 horas
Largo de la manguera	-	5.5 pies (1.68 metros)	5.5 pies (1.68 metros)	5.5 o 7.5 pies (1.68 metros o 2.29 metros)
Caldera de acero inoxidable	-	-	-	✓
Tipo de elemento de calentamiento	aluminio fundido	bronce fundido	bronce fundido	Incoloy
Cubierta de aluminio fundido	-	✓	-	✓
Gancho para manguera / ropa	-	✓	✓	✓
Garantía limitada de 1 año	✓	✓	✓	✓
Hecho en los EE.UU.	✓	✓	✓	✓
Peso neto ensamblado	2 libras (0.91 kilogramos)	15 libras (6.80 kilogramos)	13 libras (5.90 kilogramos)	14 libras (6.35 kilogramos)
Peso bruto empaquetado	3 libras (1.36 kilogramos)	17 libras (7.71 kilogramos)	16 libras (7.26 kilogramos)	17 libras (7.71 kilogramos)
Dimensionado (Largo x ancho x alto)	11.25 x 3.5 x 11.25 pulgadas (28.58 x 9.14 x 28.26 x 26.67 centímetros)	15.9 x 19 pulgadas (38.10 x 48.26 x 48.26 centímetros)	15.9 x 19 pulgadas (38.10 x 48.26 x 48.26 centímetros)	20 x 12 x 14 pulgadas (50.80 x 30.48 x 35.56 centímetros)
Dimensiones de la sola caña (Largo x ancho x alto)	11.25 x 3.5 x 11.25 pulgadas (28.58 x 9.14 x 28.26 x 26.67 centímetros)	15.9 x 19 pulgadas (38.10 x 48.26 x 48.26 centímetros)	15.9 x 19 pulgadas (38.10 x 48.26 x 48.26 centímetros)	20 x 12 x 14 pulgadas (50.80 x 30.48 x 35.56 centímetros)
Adaptamientos disponibles: A = alambrazador B = capullo de vapor C = alambra DM = boquilla de vapor H = boquilla de vapor I = sombrero M = boquilla de vapor P = boquilla de vapor W = película	Convector de voltaje (convertidor 230V a 120V)	B, H, I, M, P, W	B, H, I, M, P, W	A, B, C, D, H, I, M, P, W

Llame a la línea de asistencia de Jiffy® Steamer Company al 1-800-525-4339



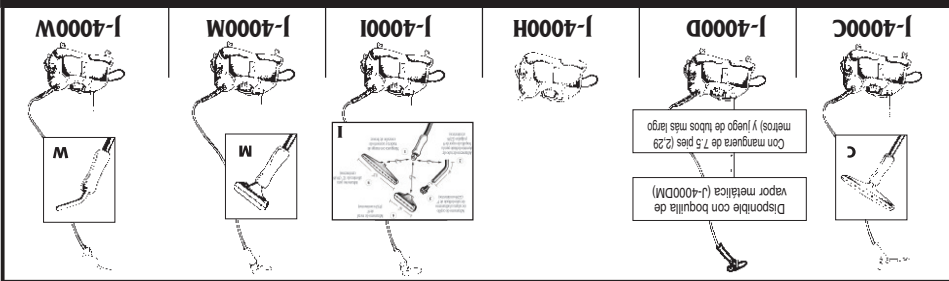
ESPECIFICACIONES DE PRODUCTO

Vaporizadores Jiffy®

Líder mundial en equipos de vapor desde 1940



!Utilice esta tabla de aplicaciones para ayudarle a encontrar el vaporizador Jiffy® adecuado para sus necesidades!



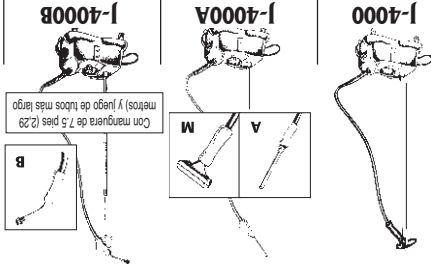
Línea Profesional	Línea Profesional	Línea Profesional	Línea Profesional	Línea Profesional	Línea Profesional
J-4000C	J-4000M	J-4000I	J-4000H	J-4000D	J-4000W
MEJOR	MEJOR	MEJOR	MEJOR	MEJOR	MEJOR
MEJOR	MEJOR	MEJOR	MEJOR	MEJOR	MEJOR
MEJOR	MEJOR	MEJOR	MEJOR	MEJOR	MEJOR
MEJOR	MEJOR	MEJOR	MEJOR	MEJOR	MEJOR
MEJOR	MEJOR	MEJOR	MEJOR	MEJOR	MEJOR
MEJOR	MEJOR	MEJOR	MEJOR	MEJOR	MEJOR
MEJOR	MEJOR	MEJOR	MEJOR	MEJOR	MEJOR
MEJOR	MEJOR	MEJOR	MEJOR	MEJOR	MEJOR
MEJOR	MEJOR	MEJOR	MEJOR	MEJOR	MEJOR
MEJOR	MEJOR	MEJOR	MEJOR	MEJOR	MEJOR
MEJOR	MEJOR	MEJOR	MEJOR	MEJOR	MEJOR
MEJOR	MEJOR	MEJOR	MEJOR	MEJOR	MEJOR
MEJOR	MEJOR	MEJOR	MEJOR	MEJOR	MEJOR
MEJOR	MEJOR	MEJOR	MEJOR	MEJOR	MEJOR
MEJOR	MEJOR	MEJOR	MEJOR	MEJOR	MEJOR
MEJOR	MEJOR	MEJOR	MEJOR	MEJOR	MEJOR
MEJOR	MEJOR	MEJOR	MEJOR	MEJOR	MEJOR

Tabla de aplicaciones de los vaporizadores Jiffy®



Tabla de aplicaciones

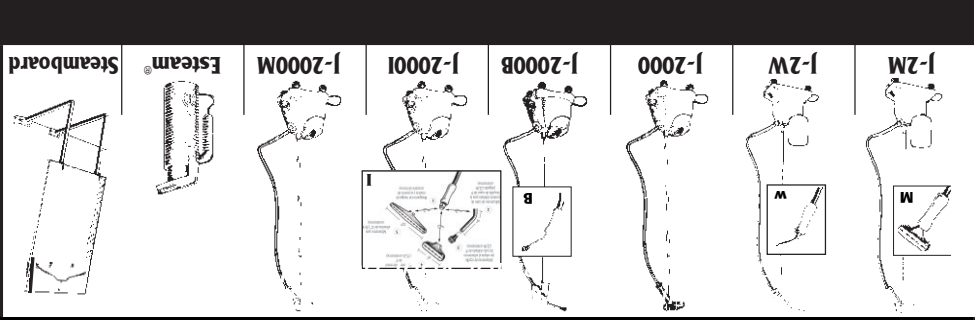
INDICE
 A = tapicería
 B = cepillo de vapor
 C = alfombra
 D = cortinas
 DM = boquilla de vapor metálica para cortinas
 H = sombrero
 I = boquilla de vapor intercambiable
 M = boquilla de vapor metálica con mango de madera
 W = peluca



Con manguera de 7.5 pies (2.29 metros) y juego de tubos más largo

Comercial		Consumidor	
Automotriz	MEJOR		
Muebles	MEJOR		
Fabricantes de sombreros			
Insunmos industriales	MEJOR		
Aplicaciones de floristería			
Industria de hospitalidad			
Comercio al por menor			
- Ropa			
- Canales en masa			
Limpienza a vapor			
Fotografía			
Producción de películas			
Diseñadores de interiores			
- Cortinas			
- Alfombras			
- Papel tapiz			
Cosméticos			
- Salones de belleza			
- Reemplazo de cabello			
Tiendas de alquileres	MEJOR	MEJOR	MEJOR
Casas de abastecimiento	MEJOR	MEJOR	MEJOR

			●				
		●	●		●		
		●	●		●		●
			●				
			●	●			
●	●	MEJOR	●		●		MEJOR
●	●	●	●	●	●	●	●
●	●	●	●	●	●	●	●
	●		●			●	
●	●	●	●		●		●
●	●	●	●	●	●		●
			●	●			
●		●	●		●		●
●	●	●	●		●		●
●	●	●	●	●	●	●	●
●	●	●	●	●	●	●	●
●	●	●	●	●	●	●	●
		●	●		●		●
			●				



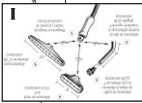
!Utilice esta tabla de aplicaciones para ayudarle a encontrar el vaporizador Jiffy adecuado para sus necesidades!

Tabla de aplicaciones de los vaporizadores Jiffy®



Tabla de aplicaciones

INDICE
 A = tapiceta
 B = cepillo de vapor
 C = alfombra
 D = cortinas
 DM = boquilla de vapor metálica para cortinas
 H = sombrero
 I = boquilla de vapor intercambiable
 M = boquilla de vapor metálica con mango de madera
 W = peluca



Comercial			
Automotriz			●
Muebles		●	
Fabricantes de sombreros			●
Insumos industriales		●	
Aplicaciones de floristería		●	
Industria de hospitalidad		●	
Comercio al por menor		●	
- Ropa		●	
- Canales en masa		●	
Limpieza a vapor			●
Fotografía		●	
Producción de películas		●	
Diseñadores de interiores			
- Cortinas			
- Alfombras			
- Papel tapiz			
Cosméticos			
- Salones de belleza			
- Reemplazo de cabello			
Tiendas de alquileres		●	●
Casas de abastecimiento		●	●
Consumidor			
Ropa		●	
Limpieza a vapor			●
Papel tapiz			
cortinas		●	
Muebles		●	
Pelucas			●
Viajes			

¿Preguntas?

Lláme a Nuestra Línea de Soporte Técnico

Al 1-800-525-4339 o al 1-731-885-6690

O bien envíenos un correo electrónico a jsinto@jiffysteamer.com

NOTE POR FAVOR: Cada uno de estos puntos sirve como una simple sugerencia cuando repare su Vaporizador Jiffy®. Para asegurar un servicio profesional, por favor envíe la unidad a la planta para que el personal autorizado pueda reparar el vaporizador. A grandes alturas, el usuario puede experimentar una disminución en el rendimiento.

PROBLEMA	POSIBLE CAUSA	SOLUCIÓN
La luz indicadora roja del vaporizador permanece iluminada por más de 20 minutos, pero la unidad no produce vapor cuando el interruptor se coloca en la posición de vapor (STEAM).	El elemento de calentamiento puede estar dañado. El termostato puede estar dañado. Revise el nivel del agua	Cambie el elemento de calentamiento y vuelva a sellar el ensamblaje del tanque con silicona resistente a altas temperaturas. Cambie el termostato.
La luz indicadora roja no se ilumina cuando el interruptor se coloca en la posición de precautamiento (PREHEAT) o de vapor (STEAM).	El hilo de fusible está dañado. El cable y conector está dañado. Puede haber cables desconectados. El interruptor está dañado. La unidad no está conectada.	Revise el flujo de corriente de la unidad y cambie la parte defectuosa. Cambie el interruptor.
La luz indicadora roja funciona ya sea en la posición de precautamiento (PREHEAT) o de vapor (STEAM) pero no en ambas.	Puede haber cables desconectados. El interruptor está dañado. El termostato L170 o L220 está dañado.	El cableado debe ser revisado por un centro de reparación autorizado o por un técnico de la compañía Jiffy® Steamer. Cambie el interruptor. Cambie el termostato.
El vaporizador salpica agua desde la boquilla de vapor.	Se han acumulado sedimentos de agua en la boquilla. La unidad se llenó de mas (4 cuartos de galón (3,79 litros) máximo). El juego de tubos no está totalmente ensamblado (res secciones en la mayoría de modelos y cuatro en vaporizadores para continas).	Cambie la boquilla una vez que empiece a notar signos de desgaste. Nunca llene el vaporizador con más de 4 cuartos de galón (3,79 litros). Asegurarse que la manguera esta derecha y no tenga secciones torcidas que puedan atrapar condensación en la manguera.
El vaporizador está gotando agua por la base de la unidad.	Puede haber un agujero en el tanque (mas comunmente en modelos antiguos que usan tanques de aluminio). El acoplador de bronce que va entre la manguera y la unidad puede estar flojo. El sellador de silicona o el empaque de caucho que va alrededor del tanque tiene una fuga.	El tanque de aluminio debe cambiarse por un tanque de acero inoxidable nuevo. Esto implica cambiar el tanque, la tapa y la cubierta. Esta labor es mejor que la realice un técnico de la Compañía Jiffy® Steamer. Apriete la conexión de la manguera con una llave. Vuelva a sellar el tanque y la tapa con silicona resistente a altas temperaturas.

Modelo J-4000

Solución de problemas de los vaporizadores Jiffy®

PROBLEMA	POSIBLE CAUSA	SOLUCIÓN
El vaporizador no funciona bien o se ENCIENDE y se APAGA cuando está trabajando	La unidad presenta acumulación de sedimentos y necesita una limpieza completa Puede tener algún problema el termostato	El Limpiador líquido Jiffy® podrá solucionar el problema, pero una limpieza manual es la mejor solución a estas alturas. Se debe desarmar el elemento de calentamiento para limpiarlo manualmente.
La luz indicadora verde no se ilumina cuando se coloca en la posición de encendido (ON)	El hilo de fusible está dañado. Los cables pueden estar desconectados. El interruptor está dañado. La unidad no está conectada a una toma de corriente. La toma de corriente puede estar defectuosa o inoperable.	Revise el flujo de corriente de la unidad y cambie la parte defectuosa. Trate de conectar la unidad a otra toma de corriente.
En unidades adquiridas en 1986 o antes, la luz indicadora roja se ilumina pero la unidad nunca se calienta ni saca vapor.	El elemento de calentamiento puede estar dañado.	Cambie el elemento de calentamiento. Esto lo puede hacer usted mismo, un centro de reparación autorizado o bien un técnico de la compañía Jiffy® Steamer.
El vaporizador salpica agua desde la tapa de vapor.	La boquilla puede estar rajada o dañada. La unidad se llena de mas (+ cuartos de galón (3,79 litros) máximo) El juego de tubos no está totalmente ensamblado en (tres secciones de modelos y cuatro en vaporizadores para cortinas)	Cambie la boquilla una vez que empiece a notar signos de desgaste. Asegúrese que la manquera este derecha y no tenga secciones torcidas que puedan atrapar condensación en la manquera.
La unidad no saca vapor cuando la luz indicadora verde está encendida	Revise el nivel de agua para asegurarse que la unidad no se haya quedado sin agua. El elemento de calentamiento puede estar dañado. Algún cable puede estar desconectado.	Apague la unidad, deje que se enfríe por un rato y vuelva a llenar el recipiente de agua. Revise la unidad con un medidor de voltaje (si está calificado).

Modelos J-1 / J-2 / J-2000

PROBLEMA	POSIBLE CAUSA	SOLUCIÓN
El vaporizador no funciona bien o se ENCIENDE y se APAGA cuando está trabajando	La unidad tiene acumulación de sedimentos y necesita una limpieza completa. Puede tener algún problema el termostato.	Use el Limpiador líquido Jiffy® para limpiar el elemento. Puede ser que necesite usar un cepillo pequeño para resfregar la unidad. Cambie el termostato de la unidad.
La luz indicadora roja se ilumina pero la unidad nunca se calienta ni saca vapor	Es posible que esté dañado el hilo fusible, el elemento de calentamiento o el termostato.	Cambie el hilo del fusible de enlace o cambie el elemento de la unidad. Esto lo puede hacer usted mismo, un centro de reparación autorizado o un técnico de la compañía Jiffy® Steamer.
La unidad salpica agua desde la tapa de vapor	La unidad está demastado llena. La unidad debe limpiarse por dentro el tanque y la tapa. El operar la unidad la está ladeando demastado hacia adelante o hacia atrás	Para que su vaporizador de los mejores resultados, utilice periódicamente el Limpiador líquido Jiffy® para retirar los depósitos de sedimentos de agua (cada 3 o 4 meses) dependiendo del uso de su vaporizador. No llene la unidad por encima de la marca de máximo indicada en el lado de la unidad.

Esteam®

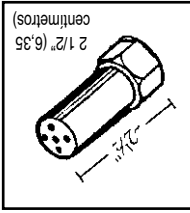
Solución de problemas de los vaporizadores Jiffy®

Configuraciones de cables eléctricos y boquilla de vapor para los vaporizadores Jiffy

Configuración #6

Boquilla de vapor para sombreros

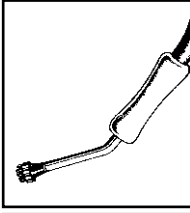
Disponible en los vaporizadores modelos J-1*, J-2000H* y J-4000H*.



Configuración #7

Boquilla de cepillo para limpiar a vapor

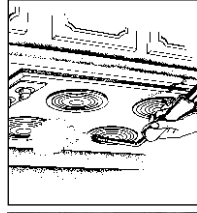
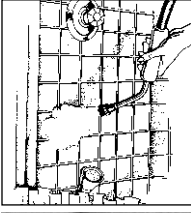
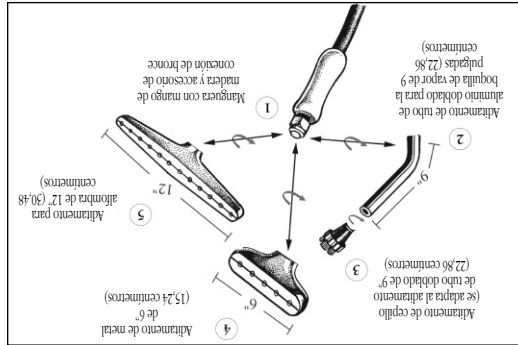
Disponible en los vaporizadores modelos J-2B*, J-2000B* y J-4000B*.



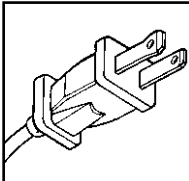
Configuración #8

Juego "1" para vaporizadores Jiffy con cuatro adaptamientos para la boquilla de vapor

Manguera "1" de 5.5" (13.97 centímetros) disponible en todas las unidades de la serie J. Manguera "1" de 7.5" (19.05 centímetros) disponible únicamente en la serie J-4000

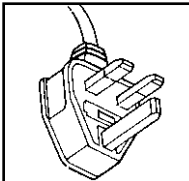


Configuraciones de suministros eléctricos del mundo para los vaporizadores Jiffy

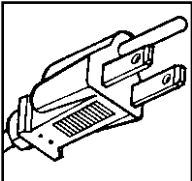


NEMA 1-15 120V ENCHUFE #1

No está disponible para la serie J-4000®

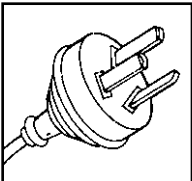


BS 1363 230V ENCHUFE #5

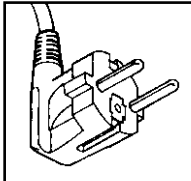


NEMA 5-15 120V 0 230V ENCHUFE #2

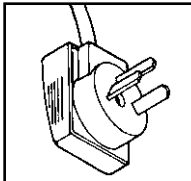
No está disponible para la serie ESTEAM®



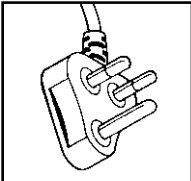
ETSA S/86 230V ENCHUFE #6



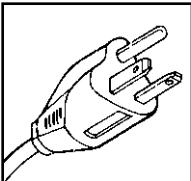
CEE-7 230V ENCHUFE #3



SI 32 230V ENCHUFE #7



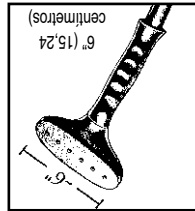
BS 546 230V ENCHUFE #4



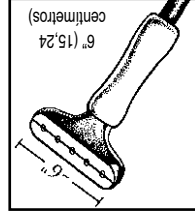
620-P 230V ENCHUFE #8

Configuraciones de las boquillas de vapor para los vaporizadores Jiffy®

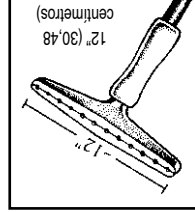
Configuraciones opcionales de las boquillas para aplicar vapor



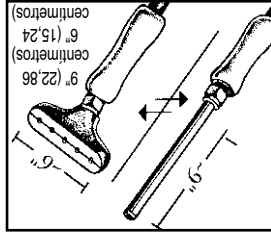
Configuración #1
Boquilla de vapor estándar de plástico
 Disponible en los vaporizadores modelos J-2®, J-2000®, J-4000® y J-4000D®.



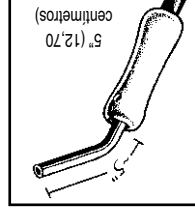
Configuración #2
Boquilla de vapor de metal con mango de madera
 Disponible en los vaporizadores modelos J-2M®, J-2000M®, J-4000A®, J-4000DM®, y J-4000M®.



Configuración #3
Boquilla de vapor para instalar alfombras y retirar papel tapiz
 Disponible en el vaporizador modelo J-4000C®.



Configuración #4
Boquilla de tubo y interchangeable para boquilla de metal
 Disponible en los vaporizadores modelo J-4000A®.



Configuración #5
Boquilla de vapor para pelucas
 Disponible en los vaporizadores modelos J-2W®, J-2000W® y J-4000W®.

Convertidores y adaptadores de enchufes para ESTEAM®

Lleve su ESTEAM® por todo el mundo y úselo al 100%. Nuestro convertidor tiene un semiconductor triac de 25 amperios para una potencia de salida estable, un dissipador de calor grande de aluminio con código UL, una cubierta exterior de material no conductor e ignífugo. Disponible para 120 voltios.

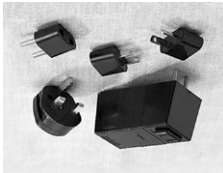


Tabla Jiffy® para aplicar vapor

La tabla de aplicación Jiffy® proporciona un espacio de trabajo conveniente para acomodar rápidamente los pliegues y dobleces. Es ideal para tiendas de ropa, sastrerías y para uso en el hogar. Los aditamentos incluidos con la tabla le permiten montar en el rodapé (opcional con cargo adicional), colgarla en la puerta o montarla directamente en la pared. No está disponible para exportación.



Limpiador líquido Jiffy®

Nuestro exclusivo líquido elimina los depósitos de agua dura en el vaporizador Jiffy®. Es fácil de usar y funciona en todos los modelos de vaporizadores Jiffy®. Utilice únicamente el Limpiador Jiffy® ya que otros limpiadores podrían dañar las partes internas. No está disponible para exportación.



Patentes

Los productos y componentes de los vaporizadores Jiffy® mencionados en este manual están cubiertos por algunas o todas las siguientes patentes de los EE.UU.: D421,165 / D423,156 / D426,924. El diseño y la configuración del Modelo J-2 es una marca registrada en los EE.UU. Las demás patentes están en trámite.

Limpie y enjuague el vaporizador con frecuencia

Todos los vaporizadores deben limpiarse y enjuagarse de vez en cuando para retirar los depósitos de minerales. Para limpiar las partes internas recomendamos nuestro Limpiador líquido Jiffy®.

Nunca utilice aditivos:

Nunca agregue aditivos al agua del vaporizador tales como sal, vinagre, lejía, perfumes y tintes. Estas sustancias corroen o tapan las partes internas.

Nunca permita que se quede sin agua el vaporizador:

Usar el aparato sin agua provoca daños en el elemento de calentamiento y en el cableado.

Nunca vierta agua fría en un vaporizador caliente

Si por error su vaporizador se ha quedado sin agua, deje entrar la unidad antes de agregarle agua. Cuando se vierte agua fría sobre un elemento de calentamiento ya caliente, podría causar daños al elemento.

Aplique el vapor en posición vertical:

No use el vaporizador en posición horizontal como si fuera una plancha. Aplique vapor con movimientos verticales de arriba hacia abajo. Esto permitirá que la condensación dentro de la manguera fluya de regreso al vaporizador.

Sujete la tuerca de la manguera firmemente:

Si el vaporizador tiene un aditamento de manguera, utilice la llave de tuercas que viene con el aparato para asegurar que la tuerca de bronce en la base del vaporizador está bien apretada. La llave está magnetizada y se encuentra en la tapa inferior.

Nunca utilice un alargador:

No se deben utilizar alargadores con este producto. El uso de un alargador puede provocar daños al cable de energía del vaporizador y a los cables internos.

No hale el vaporizador con el cable:

Halar el vaporizador con el cable de corriente puede aflojar los cables internos.

Nunca use su pie para ENCENDER/PAGAR el vaporizador:

El interruptor de corriente podría dañarse por el exceso de presión al apagar la unidad con el pie.

Almacenamiento del Vaporizador:

Antes de guardar el vaporizador durante periodos prolongados (30 días o más), saque toda el agua de la unidad. El agua se hace rancia con el tiempo y puede tapar las partes internas.

Se recomienda realizar el siguiente procedimiento de limpieza como medida de mantenimiento para ayudar a que su vaporizador mantenga su máximo rendimiento. El mantenimiento se debe realizar cada 3 a 6 meses, dependiendo del tipo de agua que utilice. En la mayoría de los casos, una unidad seriamente obstruida se debe desarmar para limpiarse adecuadamente y prolongar así su vida útil. Esta labor es mejor que la realicen los centros de reparación autorizados y los técnicos de servicio para los vaporizadores Jiffy®.

1. Retire la manguera en el acople de bronce con una llave y retire la botella de agua de la unidad. Vierta el agua que haya quedado dentro de ella.

2. Si el aditamento de la manguera se encuentra bloqueada por la acumulación de sedimentos, use una manguera para limpiarla. Esto deberá de retirar la mayoría de los depósitos dentro de la manguera.

3. Para limpiar las partes internas del vaporizador, se recomienda usar el limpiador líquido Jiffy® (botella de 10 onzas (2,96 decilitros)). Este limpiador a base de ácido retirará la acumulación de sedimento y los depósitos de agua dura. Este limpiador no está disponible para exportación.

4. Llene el vaporizador con un galón (3,79 litros) de agua y agregue toda la botella del limpiador líquido de Jiffy® de diez (10) onzas (2,96 decilitros). Coloque el interruptor en la posición de precalentar (PREHEAT) y deje que se caliente el agua y la solución.

5. Cuando se apague la luz de piloto roja se apague, indicando el final del ciclo de precalentamiento, coloque el interruptor en la posición de apagado (OFF) y desconecte el vaporizador de la toma de corriente. Deje el agua y la solución de limpieza dentro del vaporizador durante 3 horas. **NO PRODUZCA VAPOR CON LA SOLUCIÓN DENTRO DE LA UNIDAD YA QUE ESTO PUEDE OCASIONAR DAÑOS.**

6. Retire la solución de limpieza del vaporizador inclinandolo y sacando la solución por el accesorio de bronce donde normalmente se conecta el aditamento de la manguera.

7. Enjuague la unidad limpiándola con agua limpia tres veces dejando que salga el agua. Si sigue saliendo agua descolorida o residuos de la unidad, es posible que se tenga que repetir el procedimiento # 7.

9. Por favor llame al 1-800-525-4339 o al 731-885-6690 si tiene alguna pregunta o para más instrucciones.

Se recomienda realizar el siguiente procedimiento de limpieza como medida de mantenimiento para ayudar a que su vaporizador mantenga su máximo rendimiento. El mantenimiento se debe realizar cada 3 a 6 meses, dependiendo del tipo de agua que utilice. En la mayoría de los casos, una unidad seriamente obstruida se debe desarmar para limpiarse adecuadamente y prolongar así su vida útil. Esta labor es mejor que la realicen los centros de reparación autorizados y los técnicos de servicio para los vaporizadores Jiffy®.

1. Desconecte el vaporizador de la toma de corriente. Retire la manguera en el acople de bronce con una llave y retire la botella de agua de la unidad. Vierta el agua que haya quedado dentro de ella.

2. Si el aditamento de la manguera se encuentra bloqueada por la acumulación de sedimentos, use una manguera para limpiarla. Esto deberá de retirar la mayoría de los depósitos dentro de la manguera.

3. Para limpiar las partes internas del vaporizador, se recomienda usar el limpiador líquido Jiffy® (botella de 10 onzas (2,96 decilitros)). Este limpiador a base de ácido retirará la acumulación de sedimento y los depósitos de agua.

4. Vierta la solución de limpieza en la vasija de agua del vaporizador. Este es el lugar en la base del

vaporizador donde normalmente se coloca la pieza dentro de la unidad durante 3 horas.

NO PRODUZCA VAPOR CON LA SOLUCIÓN DENTRO DE LA UNIDAD YA QUE ESTO PUEDE OCASIONAR DAÑOS.

5. Retire la solución de limpieza del vaporizador inclinandolo de un lado a otro sacando la

solución del área de la vasija de agua.

6. Enjuague la vasija llenandola con agua limpia tres veces dejando que salga el agua del área de la vasija.

7. Si sigue saliendo agua descolorida o residuos de la unidad, es posible que se tenga que repetir el procedimiento # 6.

8. Por favor llame al 1-800-525-4339 o al 731-885-6690 si tiene alguna pregunta o para más instrucciones.

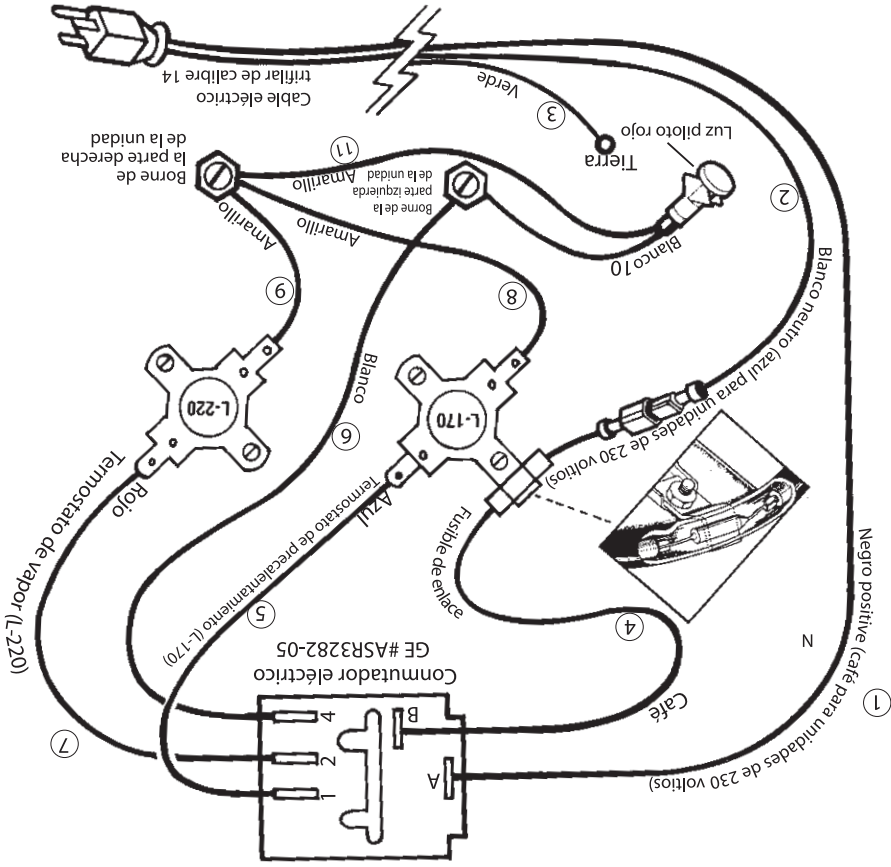


Por favor fíjese que los números y letras de los bornes del interruptor están marcados en el interruptor en sí.

1. El cable negro positivo (1) (café para las unidades de 230 voltios) se conecta en la letra "A" del interruptor.
2. El cable blanco neutro (2) se conecta al hilo fusible café (4) (azul para las unidades de 230 voltios).
3. El cable de tierra (3) se conecta en el soporte de tierra en la cubierta del vaporizador.
4. El hilo fusible café (4) se conecta en la letra "B" del interruptor.
5. El cable azul (5) en la parte superior del termostato de precalentamiento (L170) se conecta al #1 del interruptor.
6. El cable blanco (6) del lado izquierdo de la unidad se conecta al #4 del interruptor.
7. El cable rojo (7) de la parte superior del termostato de vapor (L-220) se conecta al #2 del interruptor.
8. El cable amarillo largo (8) de la parte inferior del termostato de precalentamiento se conecta al lado derecho de la unidad.
9. El cable amarillo corto (9) del lado derecho de la unidad se conecta a la parte inferior del termostato de vapor (L-220)
10. El cable blanco (10) se conecta de la luz al lado izquierdo de la unidad.
11. El cable amarillo mediano (11) se conecta de la luz al lado derecho de la unidad.

? Preguntas?

Cuando llame a nuestra línea de soporte técnico al 1-800-525-4339 o nos envíe un correo electrónico a jsinfo@jiffysteamer.com, por favor tenga a mano el modelo y el número de serie



Precaución: Asegúrese que el cable de corriente esté desconectado de la toma de corriente antes de intentar reparar su vaporizador Jiffy®.

Diagrama de conexiones eléctricas para los vaporizadores Jiffy® modelo J-4000

Listado de repuestos de los vaporizadores Jiffy® J-4000

# de repuesto del vaporizador Jiffy	Descripción del repuesto	Precio de catálogo
3	Sección media del juego de tubos (con perno y tornillo de cabeza)	\$ 7,50
4	Sección interior del juego de tubos (con tuercas)	\$13,50
0037	Sección interior del juego de tubos (sin tuercas)	\$ 7,50
0038	Sección media adicional del juego de tubos para vaporizadores de cortinas	\$ 7,50
0043	Tornillo de cabeza de metal para el juego de tubos	\$ 1,50
0039	Perno de metal roscado para las secciones del tubo	\$ 1,50
0253	Juego de repuesto del mango/bocquilla de vapor de plástico	\$22,00
0251	Mango/bocquilla de vapor de plástico con aditamento de manguera completo	\$50,00
0280	Manguera por pies (Color negro)	\$ 3,00
1301	Cubierta J-4000 de Aluminio Fundido	\$72,00
0006	Arandela hexagonal	\$ 0,75
0004	Arandela de protección	\$ 0,75
0049	Tapas del Tanque de Agua	\$ 6,50
0053	Embudo	\$ 3,50
0054	Mango de la cubierta con dos tornillos	\$ 7,00
0199	Interruptor giratorio y perilla	\$12,00
0201	Perilla de repuesto únicamente para interruptor giratorio	\$ 1,50
1310	Luz piloto de neón color rojo (120 Voltios)	\$ 4,50
1311	Luz piloto de neón color rojo (230 Voltios)	\$ 4,50
0133	Cable y conector (calibre 14/3) con protector	\$ 9,50
0146C	Protector contra tirones para el cable	\$ 1,50
0050	Medidor visual de agua con tuercas y arandelas	\$32,00
1353	Juego completo de tanque de calentamiento en acero inoxidable (120 Voltios/1500 vatios)	\$155,00
1354	Juego completo de tanque de calentamiento en acero inoxidable (230 Voltios/1500 vatios)	\$155,00
0074A	Tanque de calentamiento en acero inoxidable con medidor visual (4-4)	\$ 78,00
0074C	Únicamente el tanque de calentamiento en acero inoxidable.	\$ 46,00
1370	Tapas del tanque de calentamiento con 2 acopladores de bronce y 2 arandelas	\$ 28,00
0071	Juego de tornillos para el tanque de calentamiento (Juego de 30)	\$ 6,00
0061	Selador de silicona para tanque de Calentamiento (2,8 onzas (0,83 decilitros) líquidas)	\$ 4,50
0062	Selador de silicona para tanque de Calentamiento (10,1 onzas (2,99 decilitros) líquidas)	\$ 8,00
0075	Empaque del tanque de calentamiento	\$ 8,50
0063	Elemento de calentamiento con doblado "W"	\$28,00
0064	Elemento de calentamiento con doblado "W" (120 voltios, 1500 vatios) con componentes	\$28,00
0203	Termostato de precalentamiento (L-170)	\$28,00
0204	Termostato de vapor (L-220)	\$ 8,00
0155	Juego de cables internos (Juego de 5 cables) para el elemento de calentamiento con doblado "W"	\$ 8,00
0158	Hilo del fusible de enlace con tapa aislada y sujetador	\$ 3,00
1320	Tapas inferior con ruedas	\$18,00
0017	Tornillos para la tapa inferior (4 tornillos en total)	\$ 0,75
28	Ruedas para la tapa inferior (Juego de 4)	\$ 6,50
1026	Juego "I" - Manguera de 5,5' (1,68 metros) con cuatro aditamentos	\$90,00
1027	Juego "I" - Manguera de 7,5' (2,29 metros) con cuatro aditamentos	\$96,00
1050	Llave de ensamble para vaporizadores Jiffy	\$ 4,00
0259	Aditamento de manguera para automóviles con bocquillas metálicas	\$82,00
0257	Aditamento de manguera para alfombras con bocquilla metálica	\$75,00
0252	Aditamento de manguera para cortinas de 7,5' (2,29 metros) con bocquilla plástica	\$56,00
0255	Aditamento de manguera para cortinas de 7,5' (2,29 metros) con bocquilla metálica	\$76,00
0254	Bocquilla metálica/Mango de madera con aditamento de manguera completo	\$70,00
0256	Bocquilla metálica/Mango de madera únicamente	\$37,50
0269	Mango de madera de repuesto (para bocquillas metálicas)	\$ 7,00
0262	Aditamento de manguera para pélicas	\$58,00
0274	Aditamento de la bocquilla de bronce para sombreros	\$13,00
1062	Aditamento de manguera del cepillo "B" para limpiar a vapor	\$60,00
1063	Únicamente el cepillo para el aditamento de manguera "B"	\$ 8,00
0898	Limpador líquido - 3 Botellas de diez 10 onzas (2,96 decilitros) por paquete "No está disponible para exportación"	\$15,00

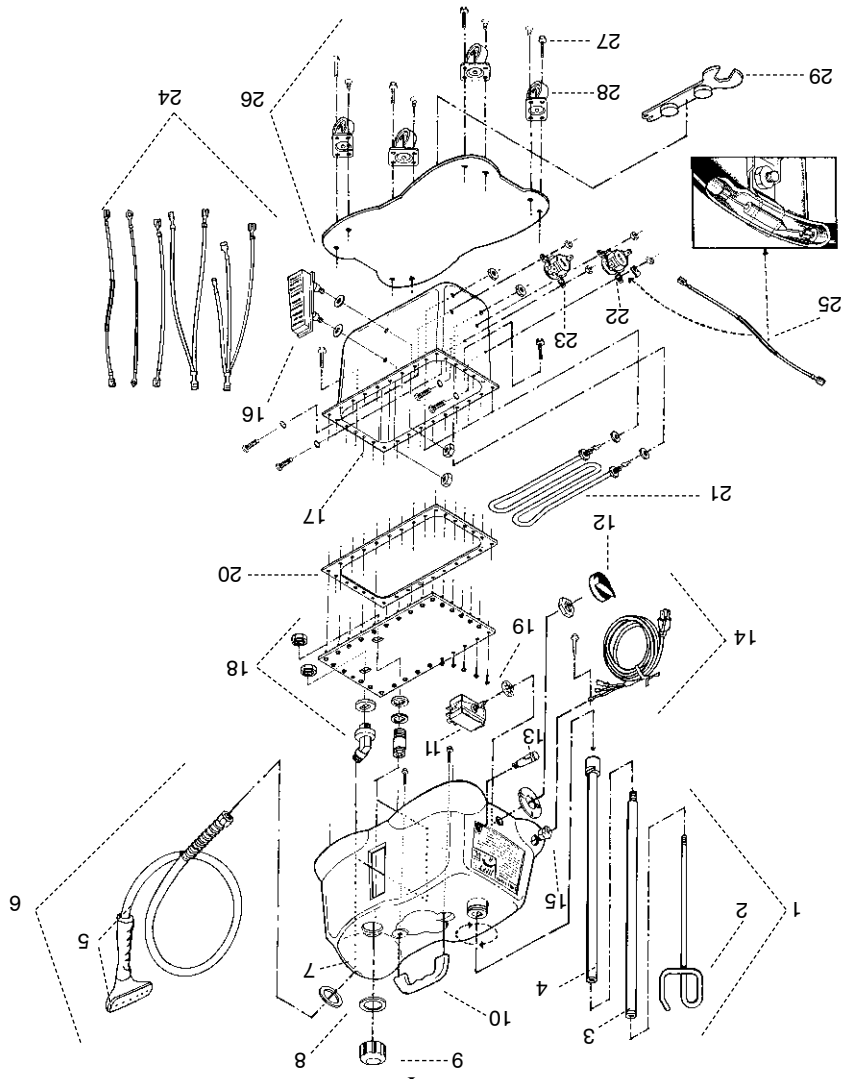
Si no encuentra el repuesto que necesita, por favor comuníquese con nosotros.

25

J-4000

Diagrama de partes de los vaporizadores Jiffy® J-4000

*Para modelos fabricados después de marzo de 2005.



En caso que usted llegara a necesitar repuestos para su vaporizador Jiffy®, los puede pedir por separado. Guíese por este práctico diagrama y listado de repuestos para identificar cualquier parte que pudiera necesitar. Por favor indique el modelo y el número de serie cuando haga su pedido.

# de repuesto del vaporizador Jiffy	Código #	Descripción del repuesto	Juego de tubos y tuerca completo para los vaporizadores de metal	Juego de tubos y tuerca completo para los vaporizadores de cortinas	Sección de gancho del juego de tubos	Precio de catálogo
1	1030	Juego de tubos y tuerca completo para los vaporizadores de metal	\$25.00			
2	1034	Juego de tubos y tuerca completo para los vaporizadores de cortinas	\$29.00			
	0035	Sección de gancho del juego de tubos				\$ 6.50

1. Conecte la manguera firmemente usando la llave de montaje magnética localizada en la tapa inferior del aparato (figura #1). Ensamble y monte el tubo para colgar la manguera (figura #2). Para los modelos de serie "H", no habrá ningún accesorio de manguera ni tubo para conectar.

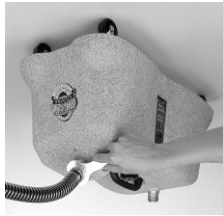
2. Usando el embudo que viene con el aparato, añada como máximo, cuatro cuartos de galón (3,79 litros) de agua tibia (de la llave o destilada; el agua fría tarda más en precalentar). No llene de más. Conecte a una toma de corriente de voltaje adecuado, y coloque el interruptor en la posición de precalentar (PREHEAT). El vaporizador se mantendrá a esta temperatura y la luz se apagará y se encenderá de vez en cuando. **NOTA:** El vaporizador J-4000 cuenta con una reserva de agua para 2 horas de vapor continuo. Si piensa usar el vaporizador a lo largo del día, deje el interruptor en la posición de precalentar (figura #3) para que se mantenga la temperatura del agua en el tanque.

3. Inmediatamente después de precalentar el agua (se apaga la luz

Figura 2



Figura 1



aplicación directa de vapor son muy importantes. Algunas prendas se pueden vaporizar mejor por dentro. Siempre aplique el vapor con la manguera en posición vertical de modo que cualquier condensación pueda volver libremente hacia el vaporizador. Si está aplicando vapor en una posición cerca del piso, mueva frecuentemente la manguera hacia arriba y hacia afuera para evitar condensación. Si el vaporizador se queda sin agua, se apagará temporalmente. Una vez que haya terminado de usar la unidad, coloque el interruptor en la posición de apagado (OFF). Si necesita añadir agua al vaporizador, espere que se enfríe antes de quitar la tapa para agregar el agua. Nunca vierta agua fría en un elemento caliente. Continúe la aplicación de vapor colocando el interruptor

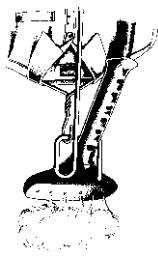
Figura 3



4. Cuando no use la boquilla, cuélguela en el gancho del tubo apuntando hacia arriba (figura #4) y coloque el interruptor en la posición de apagado (OFF) (figura #3) y desconecte el cable y conector.

5. Vacíe periódicamente el agua que haya estado ya tiempo estancada para evitar la acumulación de sedimentos, mantenga un nivel de agua adecuado. Nunca ponga más de 4 cuartos de galón (3,79 litros) de agua en el vaporizador. Si se pasa, el agua puede hervir en la manguera. Se recomienda usar el Limpiador líquido Jiffy® cada 6 meses para sacar los depósitos de minerales. Vea la página 29 para instrucciones de limpieza completas.

Figura 4



Todos los vaporizadores Jiffy® se han probado en fábrica y por esto puede haber pequeñas cantidades de agua en la unidad.

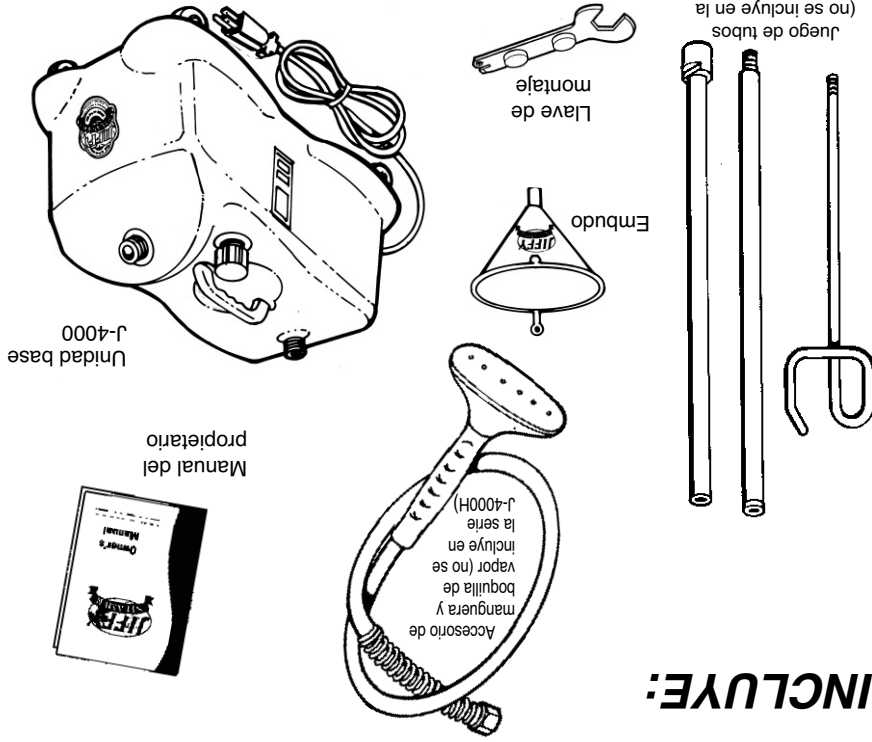
ADVERTENCIA: Nunca trate de usar el aparato sin agua. Para mayor seguridad desconecte el aparato después de cada uso.

Vaporizadores Jiffy® modelo J-4000

CARACTERÍSTICAS

- Medidor integrado de fácil lectura que indica el nivel de agua y la acumulación de sedimentos
- Cubierta exterior de aluminio fundido para mayor durabilidad
- Tanque de calentamiento de acero inoxidable a prueba de corrosión-sin conductos de agua que se tapen por depósitos de agua dura.
- Termostatos duales para posiciones de precalentamiento (preheat) y vapor (steam)
- Circuito de seguridad que apaga automáticamente el aparato en caso de que accidentalmente quede sin agua
- Viene con diversos tipos de boquillas de vapor
- Respaldo por el reconocido servicio al cliente de Jiffy® – si su vaporizador necesita reparación, envienoslo y se lo repararemos y se lo mandaremos de regreso dentro de 24 horas después de recibirlo en nuestra planta.

INCLUYE:

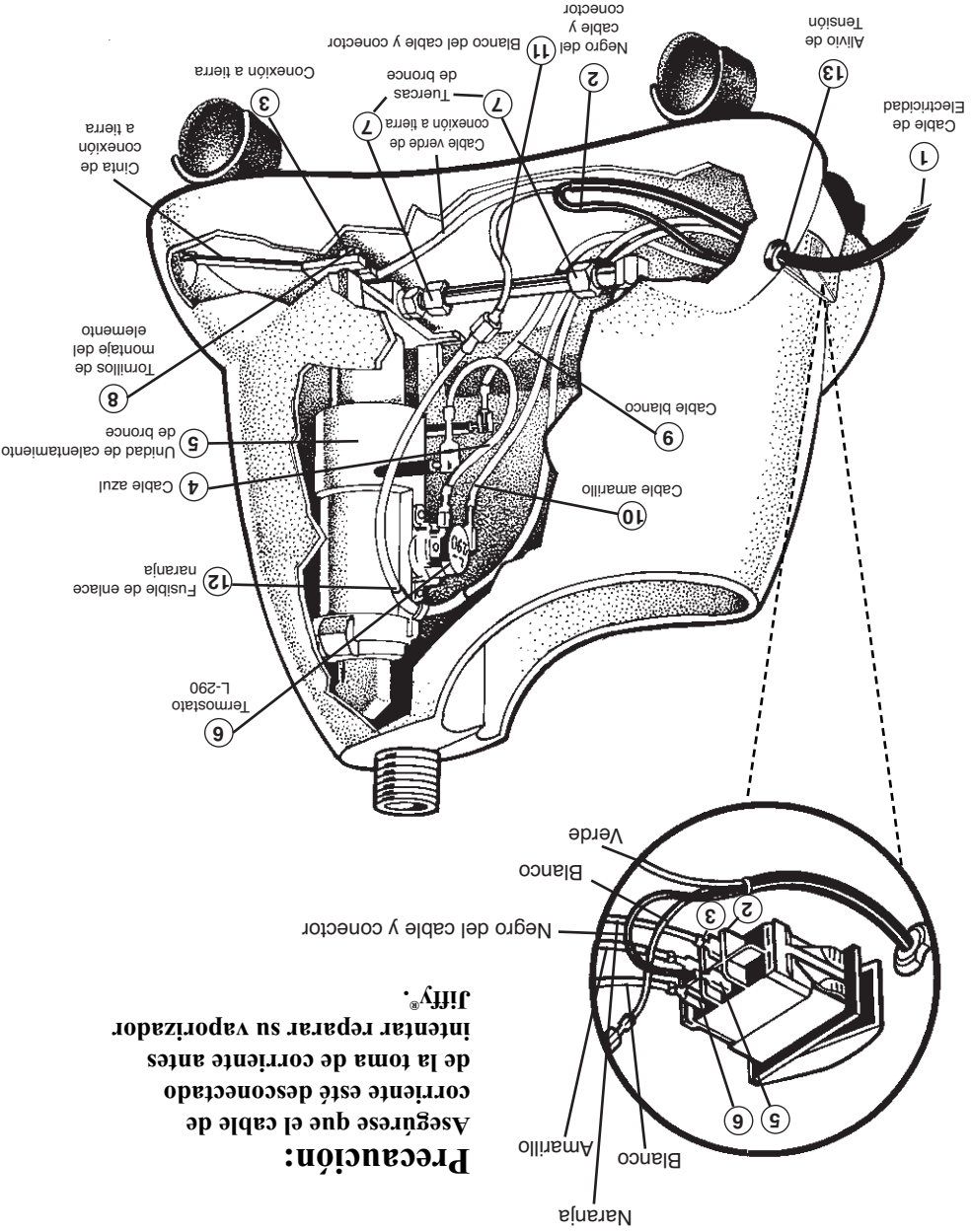


Por favor fíjese que los números en el borne de interruptores 2, 3, 5 y 6 indicadas en la ampliación del diagrama de interruptores están marcados en el interruptor en sí. Los vaporizadores Jiffy® fabricados antes de Mayo del año 2000 no tienen marcados los números en el borne de interruptores. Los números entre paréntesis se refieren al diagrama en la página 14.

1. Inserte el cable y conector (1) en la cubierta y conecte el cable negro positivo (2) del cable y conector al borne número 5 del interruptor.
2. Coloque la cinta de cobre de conexión a tierra de 4 pulgadas (10,16 centímetros) como se muestra en el diagrama. Fije la cinta de conexión a tierra y el cable verde de conexión a tierra, sujetándolos a la conexión a tierra de la unidad de calentamiento (3).
3. Conecte el alambre azul (4) del lado derecho del elemento de calentamiento de bronce (5) en el lado derecho del termostato L-290 (6).
4. Inserte la unidad de calentamiento de bronce en la cubierta y apriete las tuercas de bronce (7) en el conducto de agua a la unidad y al accesorio de 90 grados de la vasija. Apriete los 2 tornillos de montaje (8) en la base de la unidad de calentamiento. Luego, use una llave de 5/8 pulgadas para apretar las tuercas en el conducto de agua a la unidad y al accesorio de 90 grados de la vasija. La unidad de calentamiento se puede soltar y acomodar para un mejor ajuste si es necesario.
5. Conecte el cable blanco (9) del lado izquierdo de la unidad de calentamiento al borne número 6 del interruptor.
6. Conecte el cable amarillo (10) del lado izquierdo del termostato al borne número 3 del interruptor.
7. Conecte el cable blanco neutro (11) del cable y conector al fusible de enlace naranja con conector plástico (12).
8. Conecte el otro extremo del fusible de enlace naranja al borne número 2 del interruptor.
9. Acomode el vaporizador hacia arriba, coloque el protector contra tirones de plástico negro (13) aproximadamente a 4 1/2 pulgadas (11,43 centímetros) del extremo del cable y conector e insértelo en la cubierta con pinzas.
11. Asegure la tapa inferior con cuatro tornillos.
12. Para evitar fugas, antes de usar el vaporizador, asegúrese de apretar la manguera (o la boquilla para sombreros) con la llave de tuercas.

Diagrama de conexiones eléctricas para los vaporizadores Jiffy® modelo J-2000

Precaución:
Asegúrese que el cable de corriente esté desconectado de la toma de corriente antes de intentar reparar su vaporizador Jiffy®.



Lista de repuestos de los vaporizadores Jiffy® J-2000

# de repuesto del vaporizador Jiffy	Descripción del repuesto	Precio de catálogo
1	Juego de tubos y tuerca incluyendo clavos de metal	\$25,50
2	Sección de gancho del juego de tubos	\$ 6,50
3	Sección media del juego de tubos	\$ 7,50
4	Sección inferior del juego de tubos	\$ 7,50
	Tomillo de cabeza de metal para el juego de tubos	\$ 1,50
	Fermo de metal roscado para las secciones del tubo	\$ 1,50
5	Cinta de conexión a tierra para el elemento de calentamiento	\$ 1,50
6	Juego de repuesto del mango/baquilla de vapor de plástico	\$22,00
7	Mango/baquilla de vapor de plástico con aditamento de manguera completo	\$50,00
8	Manguera por pies (Color negro)	\$ 3,00
	Juego de cubitera beige para el J-2000 con vasija de agua	\$58,00
	Juego de cubitera beige para el J-2000 sin vasija de agua	\$43,00
	Juego de cubitera rosada para el J-2000 con vasija de agua	\$58,00
	Juego de cubitera rosada para el J-2000 sin vasija de agua	\$43,00
	Juego de cubitera plateada para el J-2000 con vasija de agua	\$58,00
	Juego de cubitera plateada para el J-2000 sin vasija de agua	\$43,00
8 1	Anillo "O" para la vasija de agua del J-2000	\$ 3,00
8 2	Vasija de agua del J-2000 con acoplador de bronce de 90 grados y anillo "O"	\$18,00
9	Tanque de agua J-2000 completo con tapa de válvula antirretorno	\$28,00
10	Tanque de agua J-2000 completo sin tapa de válvula antirretorno	\$24,25
11	Tapa de repuesto de válvula antirretorno	\$ 3,75
12	Arandel de protección	\$ 0,75
12	Tapa de repuesto de la sola mampara de la válvula de retorno	\$ 0,25
13	Interruptor oscilante "Contura" de luz verde 120 voltios	\$ 9,00
14	Interruptor oscilante "Contura" de luz verde 230 voltios	\$ 9,00
14	Cable y conector (calibre 16/3) con protector	\$ 9,50
15	Protector contra tirones para el cable	\$ 1,50
16	Juego de cables internos	\$ 9,00
16	Juego de cables externos	\$ 9,00
17	Juego de la unidad de calentamiento (incluyendo cableado) para modelos con interruptor oscilante verde -Cable y conector de 120 Voltios y conductor de agua de 4" (11,43 centímetros)	\$81,50
	Juego de la unidad de calentamiento (incluyendo cableado) para modelos con interruptor oscilante verde -Cable y conector de 230 Voltios y conductor de agua de 4" (11,43 centímetros)	\$81,50
17	Conjunto de la unidad de calentamiento (sin cableado) para modelos con interruptor oscilante verde -Cable y conector de 120 Voltios y conductor de agua de 4" (11,43 centímetros)	\$62,50
	Conjunto de la unidad de calentamiento (sin cableado) para modelos con interruptor oscilante verde -Cable y conector de 230 Voltios y conductor de agua de 4" (11,43 centímetros)	\$62,50
18	Junta articulada de bronce de 90 grados - versión alargada	\$ 2,50
19	Acoplador recto de bronce de 3/8" x 1/4" para la cubierta del elemento de calentamiento	\$ 2,50
20	Tubo de cobre (4" (11,43 centímetros) de largo) con tuercas y anillos de compresión	\$ 4,00
21	Termostato L-290	\$ 8,00
22	Sujetador del fusible de enlace	\$ 1,50
23	Hilo del fusible de enlace con lengüeta aislada y sujetador	\$ 3,00
24	Tapa inferior con ruedas	\$18,00
25	Ruedas para la tapa inferior (juego de 4)	\$ 6,50
26	Tomillos para la tapa inferior (4 tornillos en total)	\$ 0,75
27	Juego "I" - Manguera de 5,5' (1,68 metros) con cuatro aditamentos	\$90,00
	Llave de ensamble para vaporizadores Jiffy®	\$ 4,00
	Boquilla metálica/Mango de madera con aditamento de manguera completo	\$70,00
	Boquilla metálica/Mango de madera con aditamento de manguera completo	\$37,50
	Aditamento de manguera para pelucas	\$58,00
	Aditamento de manguera del cepillo "B" para limpiar a vapor	\$60,00
	Únicamente el cepillo para el aditamento de manguera "B"	\$ 8,00
0898	Limpador líquido - 3 Botellas de diez (10) onzas (2,96 decilitros) gpor paquete"	\$15,00

ACCESORIOS

Si no encuentra el repuesto que necesita, por favor comuníquese con nosotros.

19

J-2000

En caso que usted llegara a necesitar repuestos para su vaporizador Jiffy®, los puede pedir por separado. Guíese por este práctico diagrama y listado de repuestos para identificar cualquier parte que pudiera necesitar. Por favor indique el modelo y el número de serie cuando haga su pedido.

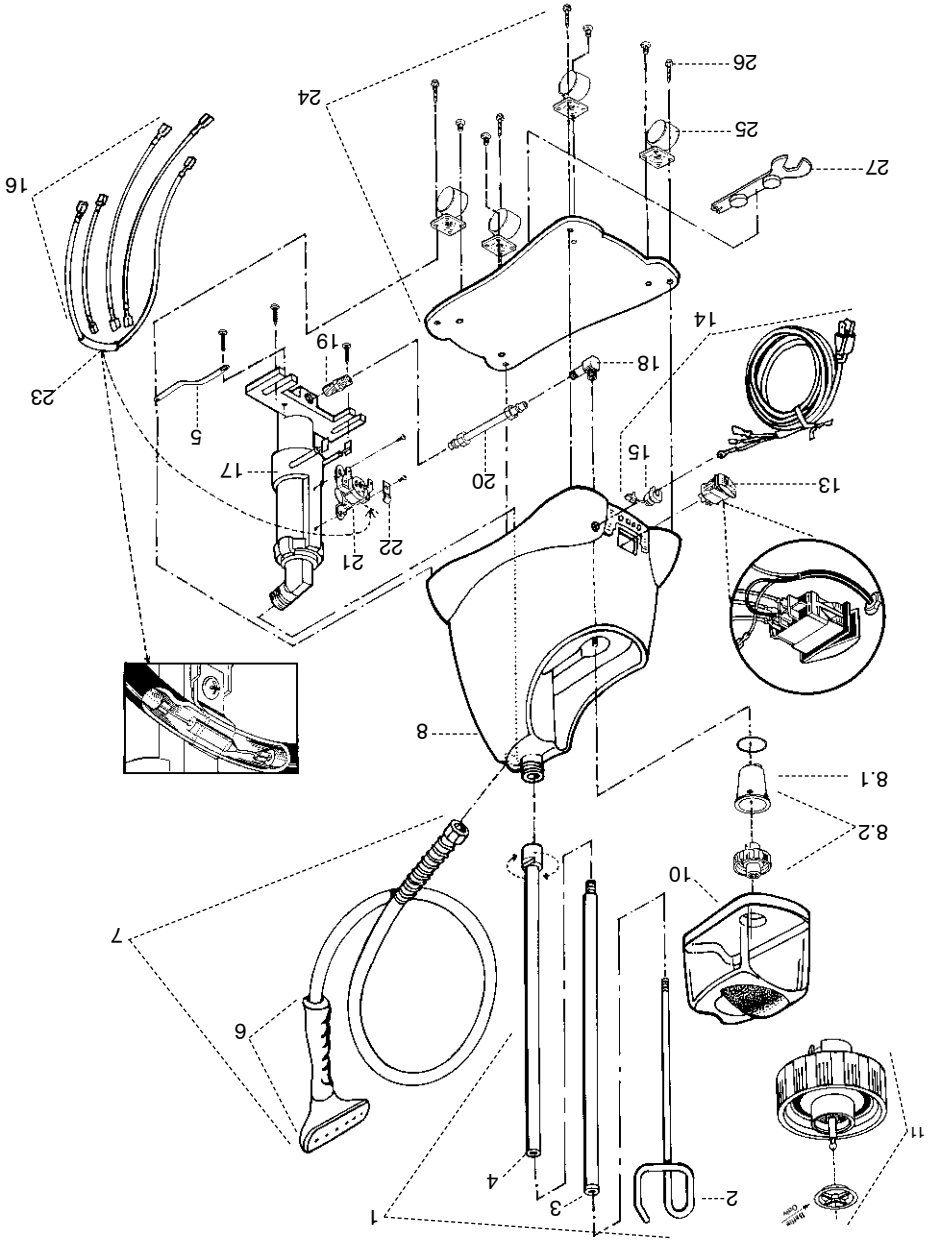


Diagrama de partes de los vaporizadores Jiffy® J-2000

1. Conecte la manguera firmemente utilizando la llave de montaje magnética localizada en la parte inferior del aparato. Ensamble y sujete el juego de tubos para colgar la manguera. Todos los vaporizadores Jiffy® se han probado en fábrica y por esto puede haber pequeñas cantidades de agua en la unidad.

2. Voltee el tanque lleno de agua de la llave o destilada, conecte el aparato a una toma de corriente de voltaje adecuado, coloque el interruptor a la posición de encendido (ON) y en cuestión de minutos tendrá vapor. Nunca remplace el tanque de agua de Jiffy® Steamer con otro.



Figura 1

3. Para una fácil operación, monte la tabla opcional para aplicar vapor Jiffy® en la puerta o en la pared para sostener la ropa mientras aplica vapor (figura #2). Si no cuenta con la tabla opcional Jiffy®, coloque un clavo o tornillo con ojál en el marco de la puerta o en la pared para poder colgar sus prendas o bien utilice el juego de tubos del vaporizador como se muestra en la figura 3. Toque la tela ligeramente con la boquilla y las arrugas desaparecerán instantáneamente. La combinación de la boquilla y la aplicación directa de vapor son muy importantes. Algunas prendas se pueden vaporizar mejor por dentro.

Con un poco de práctica, logrará velocidad y eficiencia. Siempre aplique el vapor con la manguera en posición vertical de modo que cualquier condensación pueda volver libremente hacia el vaporizador. Si está aplicando vapor en una posición cerca del piso, mueva la manguera frecuentemente hacia arriba y hacia afuera para mantenerla libre de condensación. **VAPORIZADOR SE QUEDA SIN AGUA.**

4. Cuelgue la boquilla de vapor apuntando hacia arriba en el gancho para colocar la manguera cuando no la esté usando y coloque el interruptor en la posición de apagado (OFF) (figura #3).



Figura 2

5. Periódicamente vacíe el agua que haya quedado dentro del vaporizador para evitar la acumulación de sedimentos y mantenga un nivel de agua adecuado (figura #4). Retire los depósitos de agua dura con el Limpiador líquido Jiffy®. Refiérase a la página 28 para ver las instrucciones de limpieza completas.

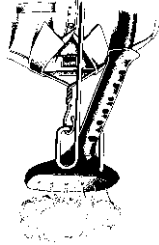


Figura 3

NOTA: Cada fuente de agua contiene diferentes contenidos de minerales. Si el vaporizador comienza a apagarse durante su uso normal, el termostato le está indicando que la unidad de calentamiento necesita que se le limpie la acumulación de sedimentos.

ADVERTENCIA: Nunca use el vaporizador sin agua. Desconéctelo después de cada uso.

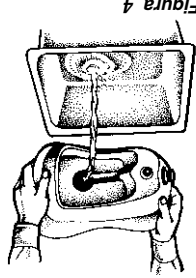


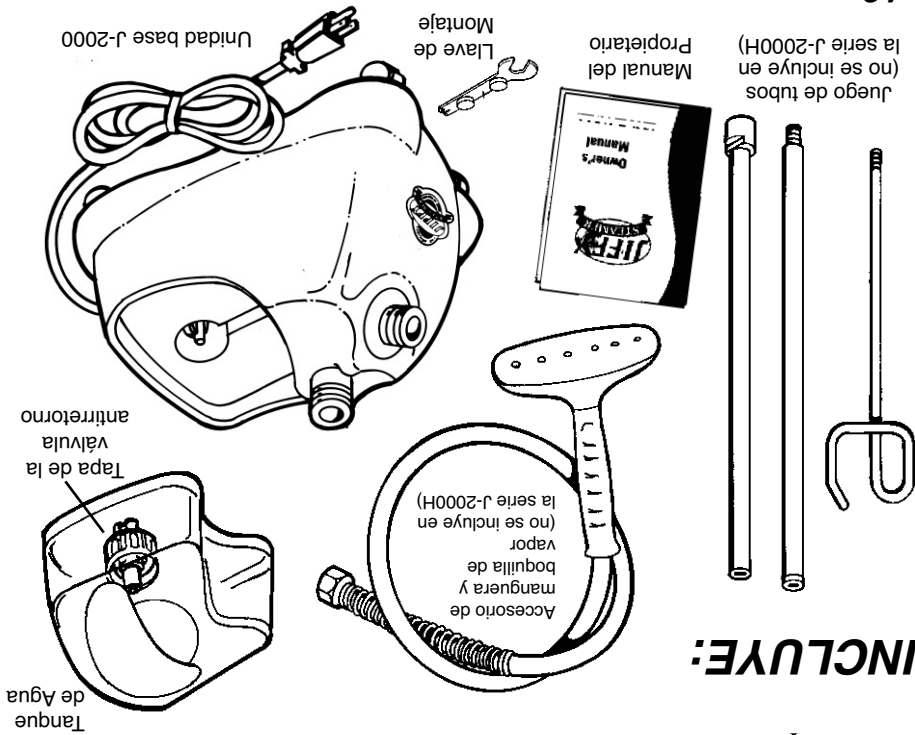
Figura 4

Vaporizadores Jiffy® modelo J-2000

CARACTERÍSTICAS

- Cubierta de polímero para mayor durabilidad
- Manguera Ligera y flexible
- Tanque de agua resistente al impacto
- Cableado de seguridad que apaga automáticamente el aparato en caso de que accidentalmente se quede sin agua
- Mango cómodo y fácil de sostener
- Elimina las arrugas hasta cinco veces más rápido que el planchado convencional
- Cuenta con ruedas para movilidad
- Viene con varios accesorios para las boquillas de vapor
- Respaldo por el reconocido servicio al cliente de Jiffy® – si su vaporizador necesita reparación, envienoslo y lo repararemos y se lo mandaremos de regreso dentro de 24 horas después de recibirlo en nuestra planta.

INCLUYE:



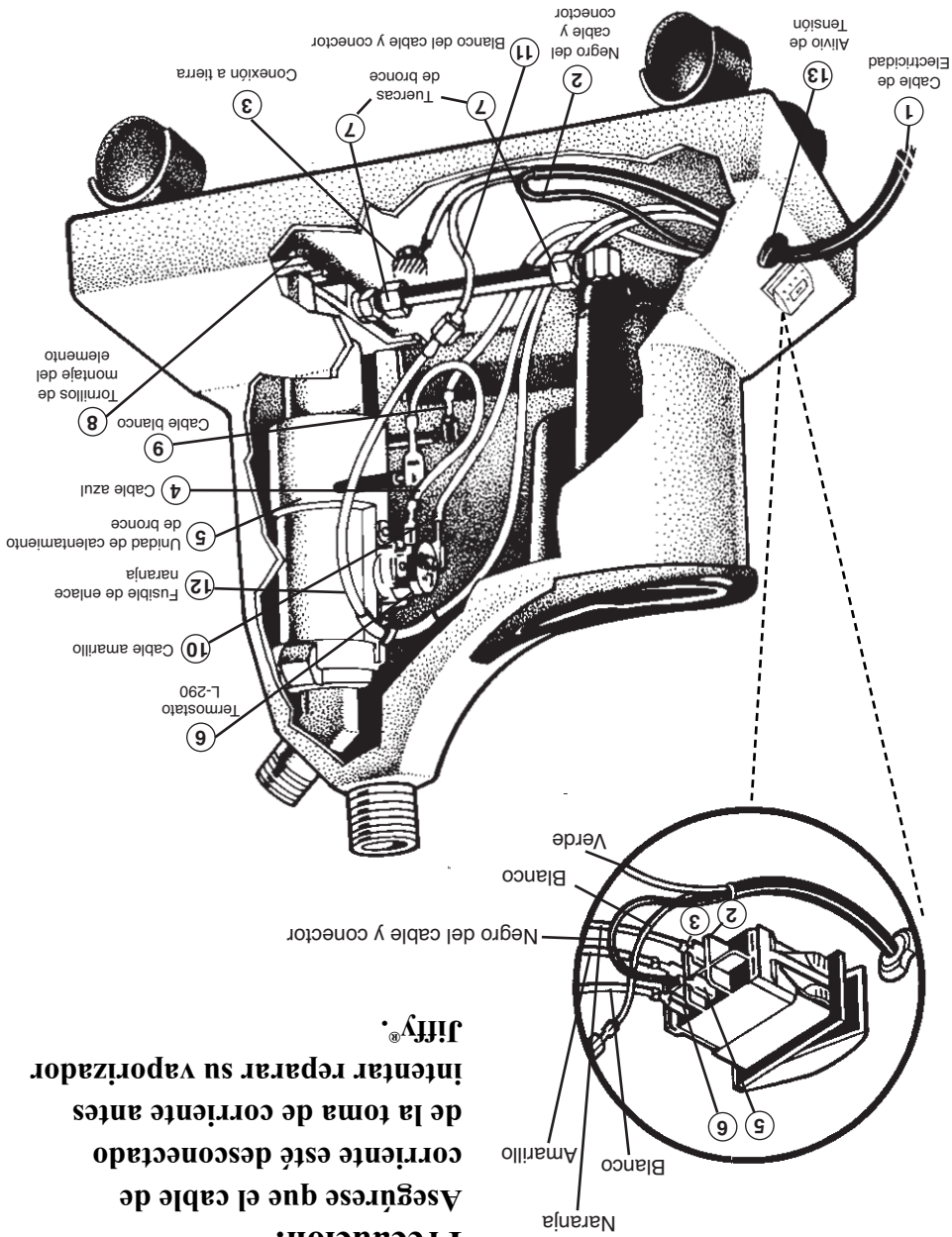
Por favor fíjese que los números en el borne de interruptores 2, 3, 5 y 6 indicadas en la ampliación del diagrama de interruptores están marcados en cada interruptor. Los vaporizadores Jiffy® fabricados antes de Mayo del año 2000 no tienen marcados los números en el borne de interruptores. Los números entre paréntesis se refieren al diagrama en la página 14.

1. Inserte el cable y conector (1) en la cubierta y conecte el cable negro positivo (2) del cable y conector al Borne número 5 del interruptor.
2. Sujete el cable verde de tierra con el tornillo de tierra del cable y conector a la conexión a tierra en la cubierta (3).
3. Conecte el alambre azul (4) del lado derecho del elemento de calentamiento de bronce (5) en el lado derecho del termostato L-290 (6).
4. Inserte la unidad de calentamiento de bronce en la cubierta y apriete las tuercas de bronce (7) en la conducto de agua a la unidad y al accesorio de 90 grados de la vasija. Apriete los 2 tornillos de montaje (8) en la base de la unidad de calentamiento. Luego, use una llave de 5/8 pulgadas para apretar las tuercas en el conducto de agua a la unidad y al accesorio de 90 grados de la vasija de agua. La unidad de calentamiento se puede soltar y acomodar para un mejor ajuste si es necesario.
5. Conecte el cable blanco (9) del lado izquierdo de la unidad de calentamiento al borne número 6 del interruptor.
6. Conecte el cable amarillo (10) del lado izquierdo del termostato al borne número 3 del interruptor.
7. Conecte el cable blanco neutro (11) del cable y conector al fusible de enlace naranja con conector plástico (12).
8. Conecte el otro extremo del fusible de enlace naranja al borne número 2 del interruptor.
9. Acomode el vaporizador hacia arriba, coloque el protector contra tirones de plástico negro (13) aproximadamente a 4 1/2 pulgadas (11,43 centímetros) del extremo del cable y conector e insértelo en la cubierta con pinzas.
10. Asegure la tapa inferior con cuatro tornillos.
11. Para evitar fugas, antes de usar el vaporizador, asegúrese de apretar la manguera (o la boquilla para sombreros) con la llave de tuercas.

Diagrama de conexiones eléctricas para los vaporizadores Jiffy® modelos J-1 y J-2

Precaución:

Asegúrese que el cable de corriente esté desconectado de la toma de corriente antes de intentar reparar su vaporizador Jiffy®.



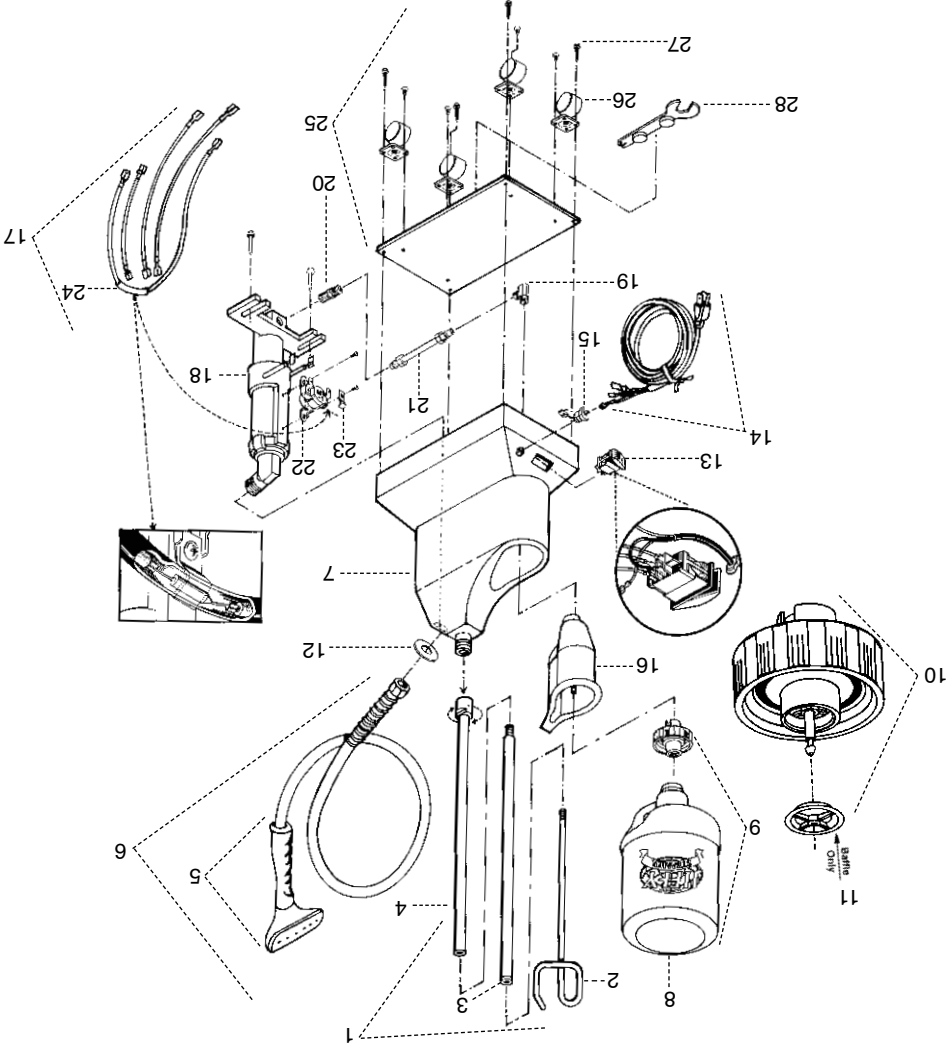
Listado de repuestos de los vaporizadores Jiffy® J-1 y J-2

Precio de catálogo

# de repuesto del vaporizador Jiffy	Código #	Descripción del repuesto	Precio de catálogo
3	0036	Sección media del juego de tubos	\$ 7.50
4	1033	Sección inferior del juego de tubos (con tuerca)	\$13.50
	0037	Sección inferior del juego de tubos (sin tuerca)	\$ 7.50
	0043	Tornillo de cabeza de metal para el juego de tubos	\$ 1.50
5	0253	Fermo de metal roscado para las secciones del tubo	\$ 1.50
	0280	Juego de repuesto del mango/boquilla de vapor de plástico	\$22.00
6	0251	Mango/boquilla de vapor de plástico con aditamento de manguera completo	\$50.00
	0002	Manguera por pies (Color negro)	\$ 3.00
7	0002	Cubierta de aluminio fundido pintada	\$51.50
	0023	Botella de agua "A" plástica con tapa	\$ 6.50
	0027	Tapa de repuesto para botella de agua "A"	\$ 0.75
8	0026A	Botella de agua "B" plástica sin tapa de válvula antirretorno	\$ 5.75
	0025	Botella de agua "B" plástica con tapa de válvula antirretorno	\$ 9.50
10	0027A	Tapa de repuesto de válvula antirretorno para botella de agua "B"	\$ 3.75
11	0027B	Tapa de repuesto de la sola mampara de la válvula de retorno	\$ 0.25
12	0004	Arandelia de protección	\$ 0.75
	0122	Interruptor de palanca (3 piezas)	\$ 7.50
	0127	Luz piloto de neón color rojo con aro de cierre 120 voltios	\$ 4.00
	0128	Luz piloto de neón color rojo con aro de cierre 230 voltios	\$ 4.00
13	1125	Interruptor oscilante "Contura" de luz verde 120 voltios	\$ 9.00
	1126	Interruptor oscilante "Contura" de luz verde 230 voltios	\$ 9.00
14	0132	Cable y conector (cable 16/3) con protector	\$ 9.50
15	0146B	Protector contra tirones para el cable	\$ 1.50
16	0028	Vasija de agua con accopador de bronce de 90 grados	\$18.00
	0147	Juego de cables internos para modelos con luz roja frontal	\$ 9.00
17	0148	Juego de cables internos para modelos con interruptor oscilante "Contura" Verde	\$ 9.00
	0596	Juego de la unidad de calentamiento (incluyendo cableado) para modelos con luz roja frontal -Cable y conector de 120 Voltios y conodo de agua de 4" (10,16 centímetros)	\$81.50
	0177A	Juego de la unidad de calentamiento (incluyendo cableado) para modelos con luz roja frontal -Cable y conector de 230 Voltios y conodo de agua de 4" (10,16 centímetros)	\$81.50
	0597	Juego de la unidad de calentamiento (incluyendo cableado) para modelos con interruptor oscilante verde -Cable y conector de conodo de agua de 4" (10,16 centímetros)	\$81.50
	0597A	Juego de la unidad de calentamiento (incluyendo cableado) para modelos con interruptor oscilante verde -Cable y conector de 120 Voltios y conodo de agua de 4" (10,16 centímetros)	\$81.50
18	0161A	Conjunto de la unidad de calentamiento (sin cableado) 230 Voltios y conodo de agua de 4" (10,16 centímetros)	\$81.50
	0162A	Conjunto de la unidad de calentamiento (no incluye alambardo) 120 Voltios y conodo de agua de 4" (10,16 centímetros)	\$62.50
19	0030	Junta articulada de bronce de 90 grados	\$2.50
20	1130	Accopador recto de bronce de 3/8" x 1/4" para la cubierta del elemento de calentamiento	\$ 2.50
21	0591	Tubo de cobre 4" (10,16 centímetros) de largo con tuercas y anillos de compresión	\$ 4.00
	1191	Tubo de cobre (4 1/2" (11,43 centímetros) de largo con tuercas y anillos de compresión	\$ 4.00
	0187	Tubo de cobre 5" (12,70 centímetros de largo) con tuercas y anillos de compresión	\$ 4.00
22	0160	Termostato L-290	\$ 8.00
	0195	Sujetador del fusible de enlace	\$ 1.50
	0151	Hilo del fusible de enlace con lengüeta aislada y sujetador	\$ 3.00
23	0009	Tapa interior con ruedas	\$13.50
24	0011	Fueltas para la tapa inferior (juego de 4)	\$ 6.50
26	0010	Tornillos para la tapa inferior (4 tornillos en total)	\$ 0.75
27	0010	Tornillos para la tapa inferior (4 tornillos en total)	\$ 0.75
28	1026	Juego "A" - Manguera de 5',5" (1,68 metros) con cuatro aditamentos	\$ 4.00
	1050	Llave de ensamble para vaporizadores Jiffy®	\$13.00
	0274	Aditamento de la boquilla de bronce para sombreros	\$70.00
	0254	Boquilla metálica/Mango de madera con aditamento de manguera completo	\$37.50
	0256	Boquilla metálica/Mango de madera únicamente	\$ 7.00
	0269	Mango de madera de repuesto (para boquillas de vapor metálicas)	\$58.00
	1062	Aditamento de manguera para pelucas	\$60.00
	1063	Aditamento de manguera del cepillo "B" para limpiar a vapor	\$ 8.00
	0898	Limpiador líquido - 3 Botellas de diez (10) onzas 2,96 decilitros por paquete "No está disponible para exportación"	\$15.00

Si no encuentra el repuesto que necesita, por favor comuníquese con nosotros.

Diagrama de partes de los vaporizadores Jiffy® J-1 y J-2



En caso que usted llegara a necesitar repuestos para su vaporizador Jiffy®, los puede pedir por separado. Guíese por este práctico diagrama y listado de repuestos para identificar cualquier parte que pudiera necesitar. Por favor indique el modelo y el número de serie cuando haga su pedido.

# de repuesto del vaporizador Jiffy	Descripción del repuesto	Precio de catálogo
1	Juego de tubos y tuerca incluyendo clavos de metal	\$25,50
1030	Juego completo de tubos, gancho para manguera y adaptador	\$25,00
0031A	Juego completo de tubos, gancho para manguera sin adaptador	\$21,50
0041	Adaptador de base y tornillo mariposa (para juegos de tubo antiguos)	\$ 4,00
0035	Sección de gancho del juego de tubos	\$ 6,50

1. Para los modelos J-2, conecte la manguera firmemente utilizando la llave de montaje magnética localizada en la parte inferior del aparato (figura #1). Ensamble y sujete el juego de tubos para colgar la manguera. En los modelos J-1, la boquilla de bronce para sombreros deberá de estar ya instalada. Los modelos J-1 no vienen con el juego de tubos ni el accesorio para la manguera. Todos los vaporizadores Jiffy® se han probado en fábrica y por esto puede haber pequeñas cantidades de agua en la unidad.
2. Voltee la botella llena de agua de la llave o destilada, conecte el aparato a una toma de corriente de voltaje adecuado, coloque el interruptor a la posición de encendido (ON) y en cuestión de minutos tendrá vapor. No use el pie para encender/apagar el vaporizador. Nunca reemplace la botella de agua de Jiffy® Steamer con otra.



Figura 1

3. Para una fácil operación, monte la tabla opcional para aplicar vapor Jiffy® en la puerta o en la pared para sostener la topa mientras aplica vapor (figura #2). Si no cuenta con la tabla opcional Jiffy®, coloque un clavo o tornillo con ojal en el marco de la puerta o en la pared para poder colgar sus prendas o bien utilice el juego de tubos del vaporizador como se muestra en la figura 3. Toque la tela ligeramente con la boquilla y las arrugas desaparecerán instantáneamente. La combinación de la boquilla y la aplicación directa de vapor son muy importantes. Algunas prendas se pueden vaporizar mejor por dentro. Con un poco de práctica, logrará velocidad y eficiencia. Siempre aplique el vapor con la manguera en posición vertical de modo que cualquier condensación pueda volver libremente hacia el vaporizador. Si está aplicando vapor en una posición cerca del piso, mueva la manguera frecuentemente hacia arriba y hacia afuera para mantenerla libre de condensación. **NO PERMITA EL VAPORIZADOR SE QUEDE SIN AGUA.**

4. Cuelgue la boquilla de vapor apuntando hacia arriba en el gancho para la manguera cuando no la esté usando y coloque el interruptor en la posición de apagado (OFF) (figura #3).
5. Periódicamente vacíe el agua que haya quedado dentro del vaporizador para evitar la acumulación de sedimentos y mantenga un nivel de agua adecuado (figura #4). Retire los depósitos de agua dura con el Limpiador líquido Jiffy®. Retírase a la página 28 para ver las instrucciones de limpieza completas.



Figura 2



Figura 4

NOTA: Cada fuente de agua contiene diferentes contenidos de minerales. Si el vaporizador comienza a apagarse durante su uso normal, el termostato le está indicando que la acumulación de calentamiento necesita que se limpie la acumulación de sedimentos.

ADVERTENCIA: Nunca use el vaporizador sin agua. Desconéctelo después de cada uso.

Figura 3



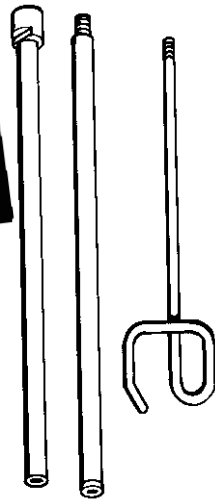
Vaporizadores Jiffy® modelos J-1 y J-2

CARACTERÍSTICAS

- Cubierta de aluminio fundido para mayor durabilidad (Modelos J-1 y J-2)
- Manguera ligera y flexible - Modelos J-2 (la serie J-1 utiliza una boquilla de bronce para sombreros)
- Botella de agua inastillable
- Cableado de seguridad que apaga automáticamente el aparato en caso de que accidentalmente se quede sin agua
- Mango cómodo y fácil de sostener
- Elimina las arrugas hasta cinco veces más rápido que el planchado convencional
- Cuenta con ruedas para movilidad (las ruedas no se incluyen en la serie J-1)

- Viene con varios accesorios para las boquillas de vapor
- Vienen unidades de 120 o 230 voltios
- Respaldo por el reconocido servicio al cliente de Jiffy® -- si su vaporizador necesita reparación, envienoslo y se lo repararemos y se lo mandaremos de regreso dentro de 24 horas después de recibirlo en nuestra planta.

INCLUYE:

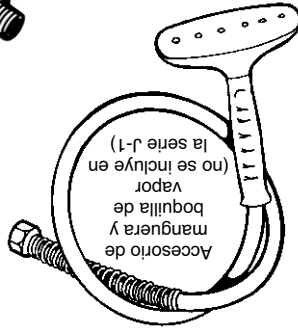


Juego de tubos (no se incluye en la serie J-1)

Manual del Propietario

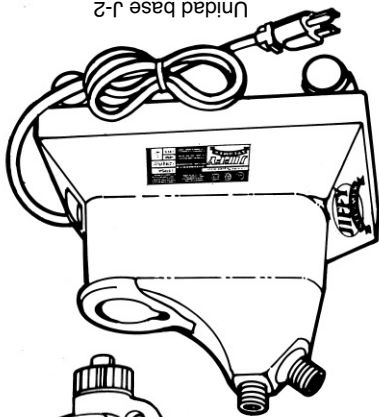
Boquilla para sombreros (modelos J-1)

Llave de Montaje



Accesorio de manguera y boquilla de vapor (no se incluye en la serie J-1)

Botella de Agua



Unidad base J-2



Recogedor de hilas profesional de Jiffy Steamer

Nuestro recogedor de hilas profesional le ofrece un mango cómodo reutilizable y cintas adhesivas Super Tac2 profesionales. La tecnología Zip Strip le permite retirar las cintas rápida y fácilmente sin desperdicio. El rollo mide 4 pulgadas (10,16 centímetros) de ancho y 30 pies (9,14 metros) de largo. 1 mango y 1 rollo por cada pedido. Hay repuestos de 3 rollos. ¡Ideal para la casa, la oficina, o para viajes!

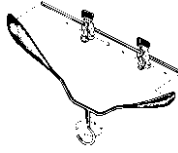
Atomizador de vapor Jiffy Steamer
 Con su fragancia suave y natural, el nuevo spray perfumado de Jiffy® Steamer le deja la ropa y las telas oliendo a fresco y limpio. Le ofrecemos el spray Jiffy® en tres fragancias belicosas, cada una hecha con aceites esenciales de alta calidad para una aroma de larga duración. La fragancia Brita del mar de Jiffy® (artículo #1054) capta la esencia de un día perfecto a la orilla del mar en una botella. El spray Lavanda de Jiffy® (artículo #1052) le trae la frescura de Provenza a su hogar, o pruebe el spray Caricias Rosadas de Jiffy® (artículo #1036) para el fresco aroma de la primavera. Hay frascos de repuesto de 32 onzas (9,46 decilitros) para todas las fragancias.



Cepillo mágico Jiffy Steamer
 El cepillo mágico Jiffy Steamer retira las hilas, la pelusa, el polvo, la caspa y el pelo de las mascotas rápida y eficazmente de la ropa, la ropa de cama y la tapicería. Su mango cómodo y su superficie de dos caras asegura una vida más larga, el doble de capacidad de los cepillos de una sola cara, y lo puede usar una persona zurdas o diestra. Mantenga su ropa y tapicería con un aspecto immejorable con este práctico cepillo.



Cepillo mágico Jiffy Steamer



Cancho de ropa profesional Jiffy Steamer
 Este singular diseño de gancho de ropa profesional funciona en conjunto con su vaporizador Jiffy® para evitar marcas feas y para facilitar el procesado aplicar vapor. Sin ideales para salas de muestras, ferias de muestras, vendedores viajeros, y residencias. Estos ganchos de alta calidad le durarán toda la vida. *Los ganchos de ropa profesionales Jiffy® Steamer tienen varias características incluyendo:*

- Construcción en metal al cromo
- Hombreros formados para evitar las marcas que dejan los ganchos convencionales
- Sujetadores forrados
- antideslizantes, ajustables
- para pantalones y faldas
- Gancho giratorio
- Barra para pantalones removible



Estuche de viajes Jiffy Steamer
 Ahora puede llevar su vaporizador Jiffy a donde vaya con nuestro innovador Estuche de viajes Jiffy Steamer. El estuche se puede usar con cualquier modelo de los vaporizadores Jiffy y es ideal para transportar su vaporizador a ferias, muestras, sitios de trabajo, desfiles de modas, conferencias y congresos. ¡No se quede sin su vaporizador Jiffy nunca! El Estuche de viajes Jiffy Steamer está construido con los materiales más finos para asegurar la protección de su vaporizador. Dimensiones externas: 25" x 17" x 11" (63,50 centímetros x 43,18 centímetros x 27,94 centímetros)

- Jaladera retráctil con asidero cómodo
- Esquinas protectoras moldeadas
- Cierres dobles resistentes con anillas de 1"
- Ruedas de primera calidad de patines en línea
- Bolso interior grande para almacenar la boquilla de vapor y el adiantamiento de la manguera
- Correas reforzadas internas ajustables para sujetar el vaporizador Jiffy



Estuche de viajes Jiffy Steamer

Accesorios del vaporizador Jiffy®

11. Vuelva a utilizar el vaporizador normalmente.
10. Enjuague el aparato 3 veces con agua limpia.
9. Utilice un cepillo de cerdas duras para quitar el exceso de sedimentos.
8. Vacíe el Limpiador Líquido.
7. Deje el limpiador dentro del aparato durante 3 horas.

6. NO INTENTE PRODUCIR VAPOR CON EL LIMPIADOR LÍQUIDO

5. Agregue 5 onzas (1,48 decilitros) (1/2 botella) del Limpiador líquido de Jiffy® Steam.
4. Vacíe el agua.
3. Desconecte el aparato y déjelo enfriar durante 2 minutos.
2. Conecte el aparato y coloque el vapor al máximo.
1. Agregue 4 onzas (1,18 decilitros) de agua al vaporizador portátil ESTEAM®.



Quando empiece a notar acumulaciones de calcio en la parte interior del vaporizador portátil ESTEAM®, será hora de utilizar el Limpiador líquido de Jiffy® Steamer. Por favor siga estas instrucciones:

Listado de repuestos del Steam®

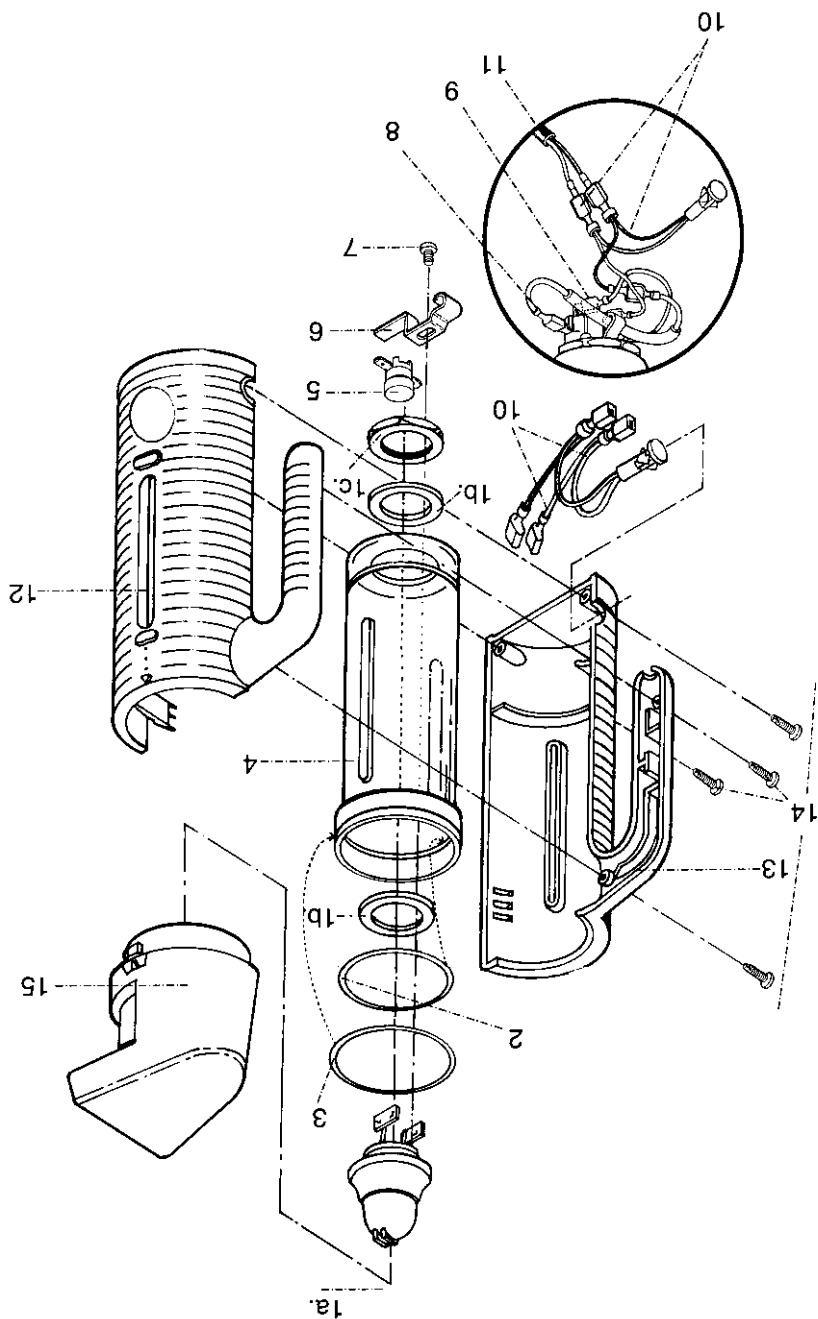
En caso que usted llegara a necesitar repuestos para su vaporizador Jiffy®, las puede pedir por separado. Cútese por este práctico diagrama y listado de repuestos para identificar cualquier parte que pudiera necesitar. Por favor indique el modelo y el número de serie cuando haga su pedido.

# de repuesto del vaporizador Jiffy	Descripción del repuesto	Precio de catálogo
1	Calentador Steam de 120 voltios, 600 vatios con empaques y tuerca	\$17,00
653	Calentador Steam de 230 voltios, 625 vatios con empaques y tuerca	\$17,00
655	Calentador Steam de 230 voltios, 600 vatios con empaques y tuerca	\$17,00
1a.	Calentador Steam	
1b.	(Se vende como juego con los artículos #0653 o #0655) Empaque para calentador Steam	
1c.	(Se vende como juego con los artículos #0653 o #0655) Tuerca para calentador Steam	
2	Anillo "O" interior rojo	\$ 1,50
3	Anillo "O" exterior negro	\$ 1,50
4	Tanque de agua del Steam	\$24,00
5	Termostato 36 T-L263 del Steam	\$ 6,75
6	Sujetador del fusible de enlace	\$ 1,50
7	Tornillo para el sujetador del fusible de enlace	\$ 0,50
8	Hilo del fusible de enlace con lengüeta aislada (naranja)	\$ 2,50
9	Cable rojo con lengüeta aislada	\$ 1,50
10	Luz piloto con mazo de cables para sistemas eléctricos de 120 voltios	\$ 7,00
0646	Luz piloto con mazo de cables para sistemas eléctricos de 230 voltios	\$ 7,00
11	Cable y conector (calibre 18/2)	\$ 7,00
0647	Mitad derecha de la cubierta	\$14,00
0666	Mitad izquierda de la cubierta	\$14,00
0667	Cuatro (4) tornillos para las mitades de la cubierta exterior	\$ 1,00
0663	Tapa de vapor completa con placa frontal	\$20,00
0619	Convertidor de voltaje para viajes	\$19,00
0898	Limpiador líquido - 3 Botellas de diez (10) onzas (2,96 decilitros) por paquete*	\$15,00

Accesorios

*No está disponible para exportación

Las tapas de vapor ESTEAM con placas frontales y las mitades de cubierta vienen en negro o rosado. Por favor indique el color cuando haga su pedido. Si no encuentra el repuesto que necesita, por favor comuníquese con nosotros.



ADVERTENCIA: Nunca use el aparato sin agua. Desconéctelo después de usarlo.

8. Para ver las instrucciones de limpieza completas, vea la página 8.

7. Evite que el vaporizador se quede sin agua.

No incline la unidad hacia atrás ni hacia adelante.

(figura #3).

6. Siempre aplique el vapor con movimientos verticales de arriba hacia abajo.

calentará el agua fría hasta convertirla en vapor.

vaporizador empezará a calentarse en 15 segundos, y en 2 minutos

Conecte el Steam® a un toma corriente de voltaje adecuado. El

Asegúrese de que la tapa esté bien cerrada antes de operar la unidad.

4. Cuando termine de llenar, coloque la tapa de vapor en el vaporizador y entorseque

estancada causa espuma y esto puede crear gotas.

esta marca. Nunca utilice agua que haya pasado toda la noche dentro del vaporizador ya que el agua

marca de lleno en la parte exterior del vaporizador. **Nunca se pase de**

3. Llene el tanque con agua destilada o de la llave hasta donde está la

instalado de fábrica este firme dentro del tanque (figura #1).

2. Antes de operar el vaporizador, asegúrese que el anillo rojo que viene

1. Antes de llenarlo, asegúrese que el Steam® esté desconectado.

Instrucciones de uso

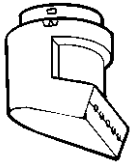
- Ofrece diversos tipos de enchufes convertidores para poder llevarlo de viaje
- Cabe fácilmente en un maletín o una maleta.
- Cable eléctrico de 9 pies (2,74 metros) para mayor maniobrabilidad.
- No tiene bombas o conductos de agua internas que puedan taparse con agua dura
- La parte exterior del aparato está especialmente diseñada para sentirse fresca al tacto cuando esta trabajando.
- La parte exterior del aparato está especialmente trabajada.
- Mango cómodo y fácil de sostener
- Usa agua de la llave o destilada (no requiere aditivos)
- Elemento de calentamiento de 600 vatios; apagado automático de seguridad que desactiva la unidad
- El recipiente de agua de boca ancha, fácil de llenar.
- 3 veces más poderoso que cualquier otro vaporizador portátil en el mercado.

Características

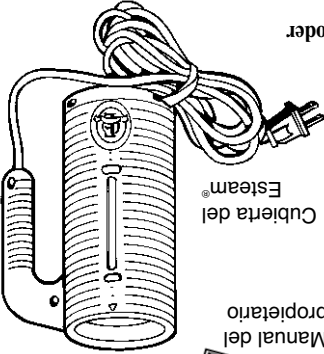
Incluye:



Manual del propietario



Tapa de vapor



Cubierta del Steam®

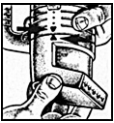


Figura 1

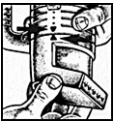


Figura 2



Figura 3



Cómo aplicar vapor

Como lo saben en las tintorerías, el vapor es el método más suave, seguro y eficiente para eliminar las arrugas. No solo es cinco veces más rápido que el planchado, sino que le garantiza no quemar hasta las telas más delicadas. Nuestros vaporizadores eliminan las arrugas en la ropa, las cortinas, los manteles... prácticamente cualquier tela. Use la siguiente información como guía para aplicar el vapor con mayor destreza.

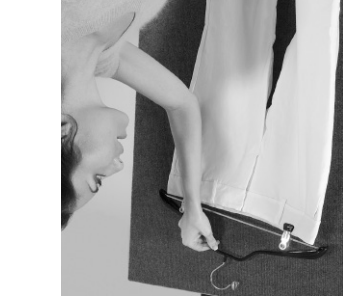
Algunas prendas se vaporizan mejor por dentro. Esto permite que el vapor relaje las fibras de la tela, y así elimina las arrugas.



Cuando aplique vapor, toque la tela ligeramente con la boquilla y las arrugas desaparecerán instantáneamente. La combinación del vapor caliente y húmedo y la boquilla es importante para un terminado suave.



Siempre aplique vapor con la maniguera en posición vertical para que cualquier tipo de condensación pueda regresar libremente hacia el interior del vaporizador. Si está aplicando vapor en una posición cerca al piso, extienda la maniguera hacia arriba y hacia fuera con frecuencia para mantenerla libre de condensación.



Es más fácil aplicar el vapor a los pantalones colgándolos del dobladillo. También puede usar la tabla de aplicación Jiffy como mesa de planchar vertical para aplicarle vapor a sus prendas.

Los vaporizadores Jiffy® son excelentes para quitar las "arrugas por amontonamiento en el closet" evitándole así viajes a la tintorería. Su conveniente mecanismo de gancho/sopORTE sostiene tanto la boquilla de manera segura.



Quando utilice su vaporizador Jiffy®, siempre siga estas precauciones básicas:

1. **¡ADVERTENCIA!** Lea todas las instrucciones antes de usarlo.
2. Para reducir el riesgo de contacto con el agua caliente despedida por los agujeros de vapor, revise el aparato antes de cada uso sosteniéndolo alejado de su cuerpo y accionándolo.
3. Use el aparato únicamente para lo que está diseñado. Aplique el vapor únicamente con movimientos verticales de arriba hacia abajo. Nunca utilice el vaporizador en posición horizontal ni lo incline hacia atrás, lo cual podría resultar en la salida del agua.
4. Para evitar el riesgo de un choque eléctrico, no sumerja el aparato en agua u otros líquidos.
5. Nunca hale el cable para desconectarlo de la toma; más bien agarre el enchufe y hálalo para desconectarlo.
6. No permita que el cable entre en contacto con superficies calientes. Deje que se enfríe completamente antes de guardarlo.
7. Siempre desconecte el aparato de la toma eléctrica cuando lo llene de agua, cuando lo vacíe y cuando no lo esté utilizando.
8. No use el aparato si el cable está dañado, o si el aparato se ha caído o presenta algún daño. Para reducir el riesgo de choque eléctrico, no desarme ni intente reparar el aparato. Llévelo a una persona calificada de mantenimiento o devuélvalo a la fábrica de Jiffy® Steamer para su revisión y reparación. Un ensamble o reparación incorrecta puede causar un incendio, choque eléctrico o lesión a personas al usarlo.
9. Se requiere una supervisión estricta cuando se usa cualquier aparato cerca de niños. No deje el aparato desatendido mientras esté conectado a la fuente de energía.
10. Se puede quemar si toca las partes calientes, agua caliente o el vapor. Tenga cuidado cuando vacíe los aparatos de vapor ya que puede haber agua caliente en el tanque.
11. Solamente para uso en interiores.
12. Nunca intente aplicar vapor a prendas en el cuerpo de una persona.
13. Nunca use un alargador.

GUARDE ESTAS INSTRUCCIONES



3 Instrucciones de seguridad 3

4 Como aplicar vapor 4

5-8 Vaporizador portátil Steam® 5-8

9 Accesorios del Vaporizador Jiffy® 9

10-15 Vaporizadores Jiffy® modelos J-1 y J-2 10-15

16-21 Vaporizadores Jiffy® modelo J-2000 16-21

22-27 Vaporizadores Jiffy® modelo J-4000 22-27

28 Instrucciones de limpieza para los Vaporizadores Jiffy® modelos J-1, J-2 y J-2000 28

29 Instrucciones de limpieza para los Vaporizadores Jiffy® modelo J-4000 29

30 Mantenimiento del Vaporizador Jiffy® 30

31 Otros accesorios del Vaporizador Jiffy® 31

32-33 Configuraciones de las boquilla de vapor para los Vaporizadores Jiffy® 32-33

33 Configuraciones de cables eléctricos para los Vaporizadores Jiffy® 33

34-35 Solución de problemas 34-35

36-39 Tabla de aplicaciones de Jiffy® 36-39

40 Especificaciones de producto 40

41 Garantía y Política de devolución del Jiffy® Steamer 41

42 Información para contactar a los Vaporizadores Jiffy® 42

Tabla de contenido

Cordial saludo,
Jiffy® Steamer Company, LLC
 Hecho en los EE.UU. desde 1940

disponible en el mercado, respaldado por nuestro servicio al cliente de primera calidad. Con una limpieza y mantenimiento adecuado, su vaporizador Jiffy® durará a través de años de uso intensivo y exigente. De nuevo, gracias, realmente agradecemos la oportunidad para servirle.



Gracias por su compra del Vaporizador Jiffy® con el fabricante número uno de equipos de vapor desde 1940. Nos esforzamos por diseñar y fabricar el mejor vaporizador

¡Felicidades y gracias!

FORMA #5500 - REVISIÓN 8

IMPRESO EN LOS EE.UU.

MANUAL DEL PROPIETARIO

Esteam® y Serie J

*Líder mundial en
equipos de vapor desde 1940*

